

T. C. MİLLİ EĞİTİM BAKANLIĞI
ÇANKAYA KAYMAKAMLIĞI

75. YIL ANADOLU LİSESİ
2024 -2028

STRATEJİK PLANI



ANKARA -2024

İSTİKLAL MARŞI

Korkma, sönmez bu şafaklarda yüzen al sancak;
Sönmeden yurdumun üstünde tüten en son ocak.
O benim milletimin yıldızıdır, parlayacak;
O benimdir, o benim milletimindir ancak.

Çatma, kurban olayım, çehreni ey nazlı hilal!
Kahraman ırkıma bir gül! Ne bu şiddet, bu celal?
Sana olmaz dökülen kanlarımız sonra helal...
Hakkıdır, Hakk'a tapan, milletimin istiklal!

Ben ezelden beridir hür yaşadım, hür yaşarım.
Hangi çılgın bana zincir vuracakmış? Şaşarım!
Kükremiş sel gibiyim, bendimi çiğner, aşarım.
Yırtarım dağları, enginlere sığmam, taşarım.

Garbın afakını sarmışsa çelik zırhlı duvar,
Benim iman dolu göğsüm gibi serhaddim var.
Ulusun, korkma! Nasıl böyle bir imanı boğar,
'Medeniyet!' dediğin tek dişi kalmış canavar?

Arkadaş! Yurduma alçakları uğratma, sakın.
Siper et gövdeni, dursun bu hayasızca akın.
Doğacaktır sana vadettiği günler Hakk'ın...
Kim bilir, belki yarın, belki yarından da yakın.

Bastığın yerleri 'toprak!' diyerek geçme, tanı:
Düşün altında binlerce kefensiz yatanı.
Sen şehit oğlusun, incitme, yazıktır, atanı:
Verme, dünyaları alsan da, bu cennet vatanı.

Kim bu cennet vatanın uğruna olmaz ki feda?
Şüheda fışkıracak toprağı sıksan, şüheda!
Canı, cananı, bütün varımı alsın da Huda,
Etmesin tek vatanımdan beni dünyada cüda.

Ruhumun senden, ilahi, şudur ancak emeli:
Değmesin mabedimin göğsüne namahrem eli.
Bu ezanlar-ki şahadetleri dinin temeli,
Ebedi yurdumun üstünde benim inlemeli.

O zaman vecd ile bin secde eder -varsa- taşım,
Her cerihamdın, ilahi, boşanıp kanlı yaşım,
Fışkırır ruh-i mücerred gibi yerden na'sım;
O zaman yükselerek arsa değer belki başım.

Dalgalan sen de şafaklar gibi ey şanlı hilal!
Olsun artık dökülen kanlarımın hepsi helal.
Ebediyen sana yok, ırkıma yok izmihlal:
Hakkıdır, hür yaşamış, bayrağımın hürriyet;
Hakkıdır, Hakk'a tapan, milletimin istiklal!

Mehmet AKİF ERSOY



“Eğitimidir ki milleti ya hür, bağımsız, şanlı, yüksek bir toplum halinde yaşatır; ya da bir milleti kölelik ve yoksulluğa terk eder.”

ATATÜRK'ÜN GENÇLİĞE HİTABESİ

Ey Türk gençliği! Birinci vazifen, Türk istiklâlini, Türk cumhuriyetini, ilelebet, muhafaza ve müdafaa etmektir.

Mevcudiyetinin ve istikbalinin yegâne temeli budur. Bu temel, senin, en kıymetli hazinedir. İstikbalde dahi, seni, bu hazineden, mahrum etmek isteyecek, dâhilî ve haricî, bedhahların olacaktır. Bir gün, istiklâl ve cumhuriyeti müdafaa mecburiyetine düşersen, vazifeye atılmak için, içinde bulunacağın vaziyetin imkân ve şeraitini düşünmeyeceksin! Bu imkân ve şerait, çok namüsaît bir mahiyette tezahür edebilir. İstiklâl ve cumhuriyetine kastedecek düşmanlar, bütün dünyada emsali görülmemiş bir galibiyetin mümessili olabilirler. Cebren ve hile ile aziz vatanın, bütün kaleleri zapt edilmiş, bütün tersanelerine girilmiş, bütün orduları dağıtılmış ve memleketin her köşesi bilfiil işgal edilmiş olabilir. Bütün bu şeraitten daha elim ve daha vahim olmak üzere, memleketin dâhilinde, iktidara sahip olanlar gaflet ve dalâlet ve hatta hıyanet içinde bulunabilirler. Hatta bu iktidar sahipleri şahsî menfaatlerini, müstevlilerin siyasî emelleriyle tevhit edebilirler. Millet, fakru zaruret içinde harap ve bîtap düşmüş olabilir.

“TÜRK, ÖĞÜN, ÇALIŞ, GÜVEN.”
M.K. ATATÜRK



SUNUŞ

**“EĞİTİMDE KALİTELİ YÖNETİM ANLAYIŞINI BENİMSEYEREK,
BUNU BİR YAŞAM BİÇİMİNE DÖNÜŞTÜREBİLİRİZ.”**

Felsefesinden başlayarak yola çıktık.

Yaşamın içerisinde varsak eğitimin dışında kalamayız! Önceliklerimizi ortaya koyabilmek kişisel gelişimlerimizi sağlıklı tamamlayabilmenin bağlantılarını iyi keşfetmeliyiz ki sağlıklı bireylerden sağlıklı bir topluma dönüşelim... Bireysel dönüşümü başlaması başlangıç noktası ve ilk adımı burada atmamızdır.

Birey kendinde ne kadar çok özelliği barındırabilme yetisine sahiptir. Bunlar bireysel gelişimlerim hedefleri değildir?.

Empati, özgüven ve başkalarını geliştirme ,hangi duyguların hissedildiği ve bunların nedeninin bilinmesi, düşünülen yapılan ve söylenen şeylerle hissedilenler arasındaki bağın farkında lığı, sahip olunan değerler ve hedeflerle ilgili yol gösterici bilince sahip olma ,güçlü ve zayıf yanların farkında lığı,

kendini gözlemlenme tecrübelerden ders çıkarma, sağlıklı kararlara ulaşabilme dürüst geribildirim, yeni bakış açılarına, sürekli öğrenmeye ve kendini geliştirmeye olan inanç, hoşgörü ve zengin bakış açısı, özdenetim güvenilir olma, vicdan sahibi olma, uyum sağlayabilme, yenilikçilik ,kendi değerinin farkına varma; kendinden emin olma, doğru bilinen yolda her şeyi göze alma, duyguların kontrol edilmesi, zor anlarda bile sakin, soğuk kanlı ve olumlu davranılır, özü, sözü bir olma, kararlı ve ilkeli olma, verdiği sözü tutma amaçlarını gerçekleştirmede kendini sorumlu hissetme, düzenli ve dikkatli çalışma, yeni fikirleri arayıp bulma, sorunları çözmeye özgün fikirler arama, yeni perspektiften bakabilme, risk alabilme...

Bu özellikleri kazanan ve dönüşüm yaşayan birey *İnsanları anlamada, İnsanları geliştirmede, Çeşitlilikten yararlanmada*, önemli adımlar atmaya hazırdır. Kendisi gibi her bireyin de *“başarılı olabileceği”* inancı artık yüksektir.

Bu birey,

- Model olmalıdır İnsanları etkilemeli
- İletişim kurmalı, çatışma yönetimini başarmalı
- Liderlik yapmalı
- Değişim katalizörü olmalıdır
- İnsanların gönlünü kazanabilme
- Dinleyiciye hitap edebilme, Fikir birliğine varabilme
- Ses tonunu ayarlayabilme, Duygusal ipuçlarını tanıyabilme
- İyi dinleme, Karşılıklı anlayış arama, Değişimi savunma ve diğerlerinin yardımını isteyebilme
- Açık iletişimi destekleme, Zor konuları dolambaçsız yollardan çözebilme
- Zor insanları ve gergin durumları ustalıklı idare edebilme
- Çatışma olasılığını fark ederek gerginliği azaltmada yardımcı olabilme
- İnsanlara örnek olabilme, Problem çözmeye öne çıkabilme özelliklerini taşır.

Sözün kısası; Bireysel dönüşümü başarabilen birey Liderlik Yapabilen, İnsanları Etkileyebilen, Çatışmayı Yönetebilmede İletişim Kurmada başarılı, Değişim içinde etken olur. Eğitimdeki Stratejik planlamaların özü bireylerin bu dönüşümünü sağlamaktır.

Ferit ŞAVLI
OKUL MÜDÜRÜ

| Kısaltmalar | |
|-------------|---|
| AB | Avrupa Birliđi |
| ABİDE | Akademik Becerilerin İzlenmesi ve Deđerlendirilmesi |
| BT | Biliřim Teknolojileri |
| CK | Cumhurbaşkanlıđı Kararnamesi |
| DYS | Doküman Yönetim Sistemi |
| EBA | Eđitim Biliřim Ađı |
| MEB | Millî Eđitim Bakanlıđı |
| SA | Stratejik Amaç |
| SH | Stratejik Hedef |
| MEBBİS | Millî Eđitim Bakanlıđı Biliřim Sistemleri |
| MEBİM | Millî Eđitim Bakanlıđı İletişim Merkezi |
| PESTLE | Politik, Ekonomik, Sosyolojik, Teknolojik, Yasal ve Ekolojik Analiz |
| PDR | Psikolojik Danışmanlık ve Rehberlik |
| RAM | Rehberlik Arařtırma Merkezi |
| STK | Sivil Toplum Kuruluřu |
| TÜBİTAK | Türkiye Bilimsel ve Teknolojik Arařtırma Kurulu |
| YDS | Yabancı Dil Sınavı |

ŐEKİL 1 TEŐKİLAT őEMASI

PLAN 1 OKUL PLANI

PLAN 2 OKUL BAHŐE PLANI

GRAFİK 1 ÜNİVERSİTEYE YERLEŐME ORANLARI1

GRAFİK2 ÜNİVERSİTEYE YERLEŐME ORANLARI2

GRAFİK3 ÖĐRENCİ MEMNUNİYET ANKET SORULARI ANALİZİ

TABLolar

| | |
|----------|--|
| TABLO 1 | Okul künyesi |
| TABLO 2 | Strateji Geliştirme Kurulu ve Stratejik Plan Ekibi Tablosu |
| TABLO 3 | Gerçekleşme oranları |
| TABLO 4 | Tamamlanma tablosu |
| TABLO 5 | Mevzuat analizi |
| TABLO 6 | Üst politika belgeleri |
| TABLO 7 | Alt program analizi |
| TABLO 8 | a -Faaliyet alan b-faaliyet alan |
| TABLO 9 | Faaliyet ürün hizmet |
| TABLO 10 | a- Paydaş ürün hizmet matrisi b – paydaş ürün hizmet matrisi |
| TABLO 11 | a-Unvan ve görevler b-Görev alanları |
| TABLO 12 | öğretmenlerin Katıldığı Hizmet İçi Programları |
| TABLO 13 | öğretmenlerin Hizmet Süresine İlişkin Bilgiler |
| TABLO 14 | Okulda gerçekleşen öğretmen Sirkülasyonu Oranı |
| TABLO 15 | Hizmet içi eğitim sayısı |
| TABLO 16 | Memur hizmetli sayıları |
| TABLO 17 | Rehberlik hizmetleri |
| TABLO 18 | Norm kadro |
| TABLO 19 | Öğretmen öğrenci dağılımı |
| TABLO 20 | Teknolojik Araç-Gereç Durumu |
| TABLO 21 | Fiziki Mekân Durumu |
| TABLO 22 | a-Maliyet b- maliyet |
| TABLO 23 | Maliyet kaynak |
| TABLO 24 | Harcama Kalemler |
| TABLO 25 | Gelir-Gider Tablosu |
| TABLO 26 | Pestle analizi |
| TABLO 27 | Anket tablosu |
| TABLO 28 | Analiz tablosu |
| TABLO 29 | a-Tema tablosu b -Tema Tablosu |
| TABLO 30 | Kartlar Erişim 1 |
| TABLO 31 | Kartlar Erişim 2 |
| TABLO 32 | Kartlar Erişim 3 |
| TABLO 33 | Kartlar Erişim 4 |
| TABLO 34 | Kartlar Erişim 5 |
| TABLO 35 | Sorumluluk iş birliği |
| TABLO 36 | Hedef ve strateji sorumlulukları |
| Tablo 37 | Hedeflerine ilişkin performans göstergeleri |

SUNUŞ

İÇİNDEKİLER

BÖLÜM I: STRATEJİK PLAN HAZIRLIK SÜRECİ

1.1 STRATEJİK PLAN HAZIRLIK SÜRECİ

1.2 STRATEJİK PLANLAMA MODELİ

1.3 GENELGE, HAZIRLIK PROGRAMI, EKİP VE KURULLAR

BÖLÜM II: DURUM ANALİZİ

2.1 KURUMSAL TARİHÇE

2.2 UYGULANMAKTA OLAN 2019/2023 STRATEJİK PLANIN DEĞERLENDİRİLMESİ

2.3 MEVZUAT ANALİZİ

2.4 A ÜST POLİTİKA BELGELERİ ANALİZİ

B PROGRAM ALT POLİTİKA ANALİZİ

2.5 FAALİYET ALANLARI İLE ÜRÜN VE HİZMETLERİN BELİRLENMESİ

2.6 PAYDAŞ ANALİZİ

2.6.1 Paydaşların önceliklendirilmesi

2.6.2 Paydaş ürün hizmet matrisi

2.6.3 KURULUŞ İÇİ ANALİZ

2.6.4 TEŞKİLAT YAPISI

2.6.5 TEŞKİLAT ŞEMASI

2.6.6 İNSAN KAYNAKLARI YETKİNLİK ANALİZİ

2.6.7 KURUM KÜLTÜRÜ ANALİZİ

2.6.8 FİZİKİ KAYNAK ANALİZİ

2.6.9 TEKNOLOJİ VE BİLİŞİM ALTYAPISI ANALİZİ

2.6.10 MALİ KAYNAKLAR

2.6.11 PESTLE ANALİZİ

2.6.12 DIŞ ÇEVRE ANALİZİ (POLİTİK ,EKONOMİK,SOSYAL, TEKNOLOJİK,YASAL VE ÇEVRESİ,ÇEVRE ANALİZİ,PESTLE)

2.6.13 GÜÇLÜ VE ZAYIF YÖNLER İLE ,FIRSAT VE TEHTİTLER,GZFT ANALİZİ

2.6.14 TESPİT VE İHTİYAÇLARIN BELİRLENMESİ

BÖLÜM III; GELECEĞE BAKIŞ

AMAÇ VE HEDEFLERE İLİŞKİN MİMARİ

AMAÇ, HEDEF, GÖSTERGE VE STRATEJİLER

AMAÇ, HEDEF, GÖSTERGE VE STRATEJİLERE İLİŞKİN KARTLAR

MALİYETLENDİRME

Amaç ve Hedef Maliyetleri

IV.BÖLÜM

İZLEME VE DEĞERLENDİRME

PERFORMANS GÖSTERGELERİ

EKLER

STRATEJİK PLAN HAZIRLIK SÜRECİ VE GİRİŞ

BÖLÜM 1

STRATEJİK PLAN HAZIRLIK SÜRECİ

1.1 STRATEJİK PLAN HAZIRLIK SÜRECİ

1.2 STRATEJİK PLANLAMA MODELİ

1.3 GENELGE, HAZIRLIK PROGRAMI, EKİP VE KURULLAR

BÖLÜM I: STRATEJİK PLAN HAZIRLIK SÜRECİ

1 HAZIRLIK SÜRECİ

Stratejik plan hazırlamakla yükümlü olan kurumumuz aşağıda belirtilen üst kurul ve ekipleri Konu:2024 –2028 Stratejik Plan ekibi ve üst kurul oluşturulması konulu İl mili Eğitim Müdürlüğünün 21.03.2023 tarihli E78520003-602,04,01-72747135 sayılı yazısına istinaden oluşturmuştur. Hazırlık Programının yayınlanmasının ardından 15 gün içinde şartlara uygun olarak kurulmuştur. Gerekli toplantılar yapılarak çalışmalara başlanmıştır.

ÇANKAYA 75. YIL ANADOLU LİSESİ

STRATEJİK PLAN HAZIRLIK SÜRECİ

Kuruluş politika ve stratejisini ve süreçlerini etkin bir biçimde işlemesini destekleyecek işbirliklerini nasıl planlaması ve yönetmesi gerekliliğini 5018 Sayılı Kamu Mali Yönetimi ve Kontrol Kanunu'ndan yararlanarak stratejik planlama süreci başlatılmıştır. Amacın doğru kavranmasını sağlayarak, kurum çatısı altında amaç birliği yaratacak şekilde çalışmaların yürütülmesine başlanmıştır. Diğer bir tanımla davranışlarıyla kurum içinde amacın berraklığını, birliğini sağlayan, hem kuruluşun hem de çalışanlarının mükemmelliğe erişebilecekleri ortam yaratılması için stratejik planlama sürecini içine alan planlama takvimin oluşturulması ile beraber stratejik planlar hazırlanmıştır. Stratejik planlama çalışmalarının başarısı plan öncesi hazırlıkların yeterli düzeyde yapılmasına ve tüm birimler ile personelin planlama sürecine dâhil edilmesine bağlıdır. Bu nedenle hazırlık programına bağlı olarak kurulacak kurul ve ekiplerin çalışmalarda aktif rol almaları çok büyük önem arz etmektedir.

Hazırlık döneminde yapılacak çalışmalar, Strateji Geliştirme Başkanlığı tarafından hazırlanan bu Hazırlık Programında ayrıntılı olarak belirtilmekte ve aşağıdaki başlıkları kapsamaktadır.

- ✓ Stratejik plan hazırlama çalışmalarının başlatıldığının duyurulması,
- ✓ Stratejik Planlama Üst Kurulu ve Ekiplerinin oluşturulması,
- ✓ Stratejik Planlama Ekiplerine eğitimlerin verilmesi,
- ✓ Stratejik Plan Hazırlama Takviminin Oluşturulması

Stratejik Planlama Çalışmalarının Duyurulması süreci 2024-2028 yıllarını kapsayacak stratejik planın hazırlama sürecine girildiği bir Genelge ile bildirilmiştir. Bu bağlamda yapılacak çalışmaların koordinasyonunun sürmesi için;18/10/2018 tarihinde Konu:2024 –2028 Stratejik Plan ekibi ve üst kurul oluşturulması konulu İl mili Eğitim Müdürlüğünün 21.03.2023 tarihli E78520003-602,04,01-72747135 sayılı yazısı Milli Eğitim Bakanlığı Strateji Geliştirme Başkanlığının 17.08.2023 tarihli ve E78520003-602,04,01-81635799 sayılı yazısı gereği toplantı yapılarak tüm kuruma duyurulmuştur. Kurum, politika ve stratejisini yönetecek süreçte destek sağlayacak paydaşlarını tatmin edecek katma değeri artmasını sağlayacak biçimde süreçlerini tasarlamakta iyileştirmekte ve yönetmektedir.

Türk Milli Eğitim sisteminin temel ilkeleri (yasalar, yönetmelikler, mevzuatlar) doğrultusunda okulumuzun Anadolu Lisesi olması nedeniyle de sektör ile paralellliğini sağlayarak ana süreçlerimizi beş başlık altında tanımlayarak, süreç analizleri yapılmıştır. Çıkarılan süreç haritaları uygulanarak sistematik bir şekilde süreçlerin performans ölçümleri yapılmaktadır. Okulumuzda Stratejik Planlama sürecini SPE üstlenmiş olup faaliyetleri koordine etmiştir.

Okulumuz Çankaya 75. Yıl Anadolu Lisesi. mevcut durum analizi yaparak, Okulumuzun iç ve dış değerlendirmesi yapılmış; paydaşları belirlenmiş; paydaş matrisi ile paydaşlar önceliklendirilerek sınıflaması yapılmıştır. Yapılan analizle paydaşların Kurumdan istek ve beklentileri belirlenmiştir. Okul Kurul ,Şube öğretmenler kurulu, veli toplantıları, kulüp toplantıları ile paydaşların da görüşleri alınarak GZTF analizi yapılarak; okulumuzun güçlü ve zayıf yönleri, fırsat ve tehditleri ortaya çıkarılmıştır. Belirlenen sonuçlar, önem derecesine göre önceliklendirilerek, dikkate alınarak çalışmalar yapılmaya başlanmıştır. Misyonumuz, vizyonumuz , ilke ve değerlerimiz belirlenerek; bunların oluşturulması sırasında paydaşlarımızla birlikte çalışılarak belirlenmiştir. Yapılan bu çalışmalar ışığında Çankaya 75. Yıl Anadolu Lisesi mevcut durumu tespit edilmiştir. Kurumun temaları, stratejik amaçları ve hedefleri belirlendikten sonra amaçların vizyon ve misyonla mantıksal bir ilişki içerisinde olmasına ve hedeflerin paydaşlarımız tarafından kabul edilmesi esas dikkate alınarak yapılmıştır.

Çankaya Kaymakamlığı 75. Yıl Anadolu Lisesi, stratejik planında yer alan amaç ve hedefler belirlenirken; 5018 yılı Kamu Mali Yönetimi ve Kontrol Kanunu

Milli Eğitim Bakanlığı Strateji Geliştirme Başkanlığının Genelgesi

Milli Eğitim Bakanlığı 2024-2028 Stratejik Plan Hazırlık Programı esas alınmıştır.

Bu stratejik plan, okulumuzun güçlü ve zayıf yönleri ile dış çevredeki fırsat ve tehditler göz önünde bulundurularak eğitim –öğretim alanında ortaya konan kalite standartlarına ulaşmak üzere stratejiler geliştirmeyi ve bu stratejileri temel alan faaliyetlerin ve hedeflerin belirlenmesini amaçlamaktadır.

Tablo 1 Okulun Künyesi 2023/2024

| İli: ANKARA | | İlçesi: ÇANKAYA | | | |
|---|---|---|--|--------|----|
| Adres: | KORU MAHALLESİ 2630. SOK. NO /2 KONUTKENT 1 GİRİŞİ ÇAYYOLU ÇANKAYA ANKARA | Coğrafi Konum (link): | <a 32°40'14.0\"e"="" href="https://www.google.com/maps/place/39°53'05.0\" n="">39°53'05.0"N 32°40'14.0"E | | |
| Telefon Numarası: | 0 312 240 00 60 / | Faks Numarası: | 0 312 240 54 52 | | |
| e- Posta Adresi: | 757631eb.k12.tr | Web sayfası adresi: | http://75yilanadolu.meb.k12.tr/ | | |
| Kurum Kodu: | 757631 | Öğretim Şekli: | Tam Gün | | |
| Okulun Hizmete Giriş Tarihi : DÜZ LİSE 1998 ANADOLU LİSESİ 2010 | | Toplam Çalışan Sayısı | | | |
| Öğrenci Sayısı: | Kız | 228 | Öğretmen Sayısı | Kadın | 43 |
| | Erkek | 259 | | Erkek | 11 |
| | Toplam | 487 | | Toplam | 54 |
| Derslik Başına Düşen Öğrenci Sayısı | : 18 | Şube Başına Düşen Öğrenci Sayısı | :18 | | |
| Öğretmen Başına Düşen Öğrenci Sayısı | : 9 | Şube Başına 30'dan Fazla Öğrencisi Olan Şube Sayısı | :0 | | |
| Öğrenci Başına Düşen Toplam Gider Miktarı | | Öğretmenlerin Kurumdaki Ortalama Görev Süresi | 1-25 | | |

STRATEJİK PLANLAMA MODELİ

2024-2028 döneminde kullanılacak olan Bakanlığımız ve Milli Eğitim Müdürlüğümüz toplantı , kılavuz, üst yazı, örnekleri ile model standartlarına uygun olarak hazırlanmıştır. Stratejik Planlama Modeli, mevcut durum analizinin gerçekleştirilerek geleceğe yönelimin tasarlanması, stratejik planın yıllık uygulama dilimleri olan performans programının hazırlanması ve uygulama sonuçlarının izlenip değerlendirilmesi Müdürlüğümüz Stratejik Planlama Modeli'nin ana hatlarını oluşturmaktadır.

GENELGE, HAZIRLIK PROGRAMI, EKİP VE KURULLAR

Okulumuz stratejik plan hazırlık çalışmaları 2022/21 sayılı Genelge ile başlatılmıştır. İlgili genelge okulumuza 14588481- 10.06.01-E.16975906 sayılı yazıyla duyurulmuştur.

Strateji geliştirme kurul ve ekipleri ile Millî Eğitim Bakanlığı 2024-2028 Stratejik Plan Hazırlık Programı'na genelge eki olarak yer verilmiştir. İlimizde 2022/21 Sayılı Genelgeye göre Strateji Geliştirme Kurulu ve Ankara MilliEğitim Müdürlüğü Stratejik Planlama Ekibi oluşturulmuştur. Stratejik Planlama Ekibi; okul Müdürümüz Ferit ŞAVLI koordinasyonunda, stratejik planlama ekibi oluşturulmuştur.

Stratejik Plan



EKİP VE KURULLAR

Okullardaki Ekip ve Kurul Oluşumu

Strateji Geliştirme Kurulu: Okul Müdürünün Başkanlığında, bir Okul Müdür Yardımcısı, bir öğretmen ve Okul/Aile Birliği Başkanı ile bir yönetim kurulu üyesi olmak üzere 5 kişiden oluşan üst kurul 21/03/2023 tarihinde kurulmuştur.

Ekip: Okul müdürü tarafından görevlendirilen ve üst kurul üyesi olmayan müdür yardımcısı başkanlığında, belirlenen öğretmenler ve gönüllü velilerden oluşan ekip kurulmuştur.

EK 2

Üst kurul ve Stratejik Plan Ekibi

2024-2028 yıllarını kapsayan

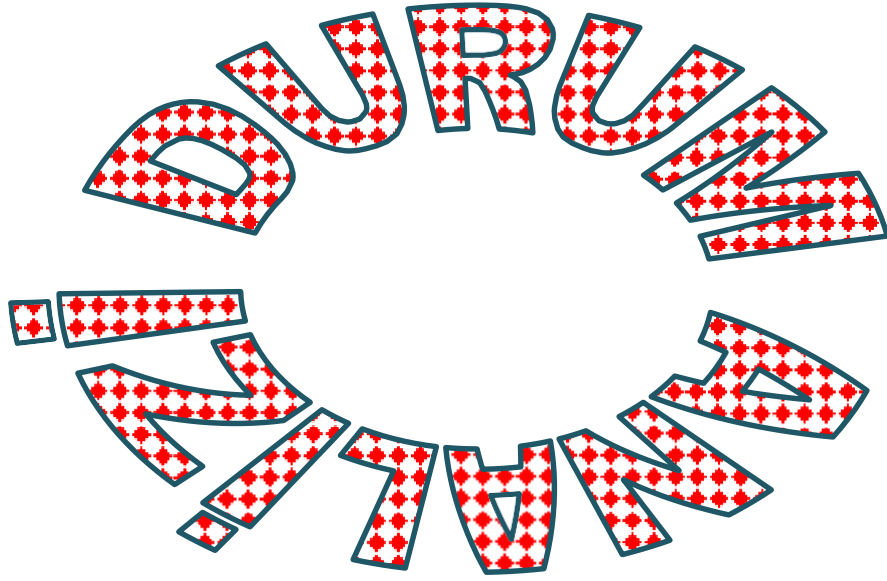
STRATEJİK PLANLAMA KURULLARI

| STRATEJİK GELİŞTİRME KURULU BİLGİLERİ | | |
|---------------------------------------|-----------------------|-------------------------------|
| SIRA NO | ADI SOYADI | GÖREVİ |
| 1 | FERİT ŞAVLI | OKUL MÜDÜRÜ |
| 2 | BENSON YAPINCAK KÖKEN | MÜDÜR YARDIMCISI |
| 3 | NURAN TEKİN | ÖĞRETMEN |
| 4 | BANU YILMAZ | ÖĞRETMEN |
| 5 | CEM ÇAM | OKUL AİLE BİRLİĞİ BAŞKANI |
| 6 | GÜLCAN ÖZTÜRK | OKUL AİLE BİR. YÖN KUR. ÜYESİ |

| STRATEJİK PLAN EKİBİ BİLGİLERİ | | |
|--------------------------------|------------------|------------------|
| SIRA NO | ADI SOYADI | GÖREVİ |
| 1 | EFRUZ BETÜL ŞABI | MÜDÜR YARDIMCISI |
| 2 | FİKRİYE DEMİR | ÖĞRETMEN |
| 3 | HAFİZE SAVAŞ | ÖĞRETMEN |
| 4 | MÜRÜVVET GÜR | ÖĞRETMEN |
| 5 | NURSEL BALCI | ÖĞRETMEN |
| 6 | MERİÇ GÜLSÜREN | VELİ |

Tablo 2: Ankara 75. Yıl Anadolu lisesi Stratejik Planlama Ekibi

BÖLÜM 2
DURUM ANALİZİ



| |
|---|
| II. BÖLÜM |
| DURUM ANALİZİ |
| 2.1 KURUMSAL TARİHÇE |
| 2.2 UYGULANMAKTA OLAN 2019/2023 STRATEJİK PLANIN DEĞERLENDİRİLMESİ |
| 2.3 MEVZUAT ANALİZİ |
| 2.4 A ÜST POLİTİKA BELGELERİ ANALİZİ |
| 2.5 BPROGRAM ALT PROGRAM ANALİZİ FAALİYET ALANLARI İLE ÜRÜN VE HİZMETLERİN BELİRLENMESİ |
| 2.6. PAYDAŞ ANALİZİ |
| 2.7. PAYDAŞLARIN ÖNCELİKLENDİRİLMESİ PAYDAŞ ÜRÜN HİZMET MATRİSİ KURULUŞ İÇİ ANALİZ TEŞKİLAT YAPISI TEŞKİLAT ŞEMASI İNSAN KAYNAKLARI YETKİNLİK ANALİZİ KURUM KÜLTÜRÜ ANALİZİ FİZİKİ KAYNAK ANALİZİ TEKNOLOJİ VE BİLİŞİM ALTYAPISI ANALİZİ MALİ KAYNAKLAR PESTLE ANALİZİ |
| 2.8. DIŞ ÇEVRE ANALİZİ (POLİTİK ,EKONOMİK,SOSYAL, TEKNOLOJİK,YASAL VE ÇEVRESİ,ÇEVRE ANALİZİ,PESTLE) |
| 2.9. GÜÇLÜ VE ZAYIF YÖNLER İLE ,FIRSAT VE TEHTİTLER,GZFT ANALİZİ |
| 2.10 TESPİT VE İHTİYAÇLARIN BELİRLENMESİ |

BÖLÜM 2

DURUM ANALİZİ

Durum analizi bölümünde okulumuzun mevcut durumu ortaya konularak neredeyiz sorusuna yanıt bulunmaya çalışılmıştır. Bu kapsamda okulumuzun kısa tanıtımı, okul künyesi ve temel istatistikleri, paydaş analizi ve görüşleri ile okulumuzun Güçlü Zayıf Fırsat ve Tehditlerinin ele alındığı GZFT ve PESTLE analizleri değerlendirilmiştir.

Okulumuzda öğrencilerimizin kayıt, nakil, devam-devamsızlık, not, öğrenim belgesi düzenleme işlemleri e-okul yönetim bilgi sistemi üzerinden yapılmaktadır.

Öğretmenlerimizin özlük, derece-kademe, terfi, hizmet içi eğitim, maaş ve ek ders işlemleri mebbis ve dys sistemleri üzerinden yapılmaktadır. Okulumuzun mali işlemleri ilgili yönetmeliklere uygun olarak yapılmaktadır.

Okulumuzun rehberlik anlayışı sadece öğrenci odaklı değildir.

Rehber öğretmenlerimiz öğrenci ve velilere yönelik seminerler düzenlemekte, çeşitli anket ve envanterler uygulamaktadır. Düzenli olarak veli görüşmeleri yapılmaktadır. Okulumuzda davranış problemi gözlemlenen sınıf ve öğrenciler güdülenerek olumlu davranış kazanmalarını sağlamak amaçlanmaktadır. Okulumuzda her hafta Cuma ve pazartesi günleri gerekli bulunan konularda öğrencilere açıklama ve bilgilendirmeler yapılmaktadır.

Okulumuz Ankara İl ve Çankaya İlçe Milli Eğitim Müdürlüğümüz tarafından düzenlenen sosyal, kültürel ve sportif yarışmalara katılmaktadır. Okulumuzda kültürel geziler, tiyatro, şiir dinletisi, koro, orkestra görsel sanatlar ve sportif faaliyetler düzenlenmektedir. Yıl içi yıl ve sonunda düzenlenen sergi ve etkinliklere katılmaktadır. Okulumuzda öğrencilerimize yönelik olarak hafta içi ve hafta sonu ders dışı etkinlik çalışmaları yapılmaktadır.

2.1. KURUMSAL TARİHÇE

Eskişehir yolu 17. Km' sin de Çayyolu Konut kent mevkiinde 1996 yılında İmam Hatip Lisesi olarak inşaata başlanmıştır. Çevrede hiç lise olmaması ve düz liseye ihtiyaç olması sebebiyle çevre halkının başlattığı imza kampanyası sonrası düz liseye çevrilmiştir.

Okulumuz 16. 200 metre üzerine kurulmuştur. Binalar 6.500 m²'lik 3 bölümden oluşmuştur 1998-1999 Eğitim-Öğretim yılı başında Çayyolu lisesi olarak ve derslere başlanmıştır. Okul müdür vekili olarak Şakir KARAMAN göreve getirilmiştir.

Cumhuriyetimizin 75. Yılı olması sebebiyle adı 75. Yıl Lisesi olarak değiştirilmiştir . Ramazan TOPTAŞ ;, okul müdürlüğünü devam ettirmiştir. Okulumuz 300 öğrenci ile ilk eğitim öğretimine başlamıştır. 2010 yılında Anadolu Lisesine dönüşmüştür. Fevzi İLHAN ve sonrasında Ali GÖKBAYRAK müdür olarak çalışmalarını sürdürmüşler ve emekli olmuşlardır. Şimdiki okul müdürümüz Ferit ŞAVLI görevini devam ettirmektedir. 2023-2024 Eğitim öğretim yılında ise 75. Yıl Anadolu Lisesi olarak 27 şube toplam 561 öğrenci ve 62 öğretmen ile Eğitim ve öğretime devam etmektedir.

2.2 UYGULANMAKTA OLAN 2019/2023 STRATEJİK PLANIN DEĞERLENDİRİLMESİ

2019/2023 Stratejik Planın değerlendirilmesine yönelik yıllık olarak hazırlanan Stratejik Planda ortaya konulan hedefler ile bunların gerçekleşme durumu tablo olarak yapılmış olup aşağıda ifadelendirilmiştir.

2019 yılında COVID-19 virüsü, tüm dünyayı etkisi altına almış ve Dünya Sağlık Örgütü tarafından

“Küresel Salgın” ilan edilmiştir. COVID-19 salgın sürecinin bir kısmında akanlığımızın eğitime ara verme kararını açıklamıştır. Bu dönemde eğitim ve öğretim faaliyetlerini çevrimiçi ortamlarda yapma zorunluluğu oluşmuştur.

2019 ve 2020 yılı genel raporları karşılaştırıldığında hedeflere ulaşılama konusunda eksiklik ve sıkıntılar olduğu da ortaya çıkmıştır.

Hedefler ve gerçekleşme arasında veriler değerlendirilip sunulmuştur. Öneriler strateji geliştirme kuruluna sunulmuş ve bu önerilerden 2 stratejik amaç iptal edilmiş,4 stratejik amaç tamamlanmış 1 stratejik amaç revize edilerek devam ettirilmiştir. Bu çerçevede hazırlanan yıllık izleme ve değerlendirme tablosunda takip eden dönem için hazırlanmış performans programının oluşturulmasına ve faaliyet raporunun hazırlanmasına temel teşkil etmiştir. Gelişen fırsat ve tehditler, paydaş beklentilerindeki değişim, kamu yönetimindeki olası yeni yapılanma ve dönüşümler, mevzuat değişiklikleri, vb. izlenerek Stratejik Planın güncelliğine ilişkin değerlendirme yapılarak Stratejik Planda yer almakla birlikte önemini/güncelliğini yitirmiş hedefler tespit edilmiştir. Süreç içerisinde revizyon da yapılarak sorun ve iyileştirme alanları tablo da gösterilmiştir. Okulumuz 2019-2023 Stratejik Planında 3 Stratejik amaç 7 hedef ve bu stratejilerimiz altında 24 eylemimiz bulunmaktadır. Ancak kurum niteliğimizde değiştiği için öğrenci sayılarımızda da etki alanında değişiklikler olmuştur.

Tablo3 Gerçekleşme Oranları

| Amaç/ Hedef | Performans Göstergesi Sayısı | 2020 Gerçekleşme | 2021 Gerçekleşme | 2022 Gerçekleşme | 2023 Gerçekleşme | |
|----------------|------------------------------|------------------|------------------|------------------|------------------|-------|
| 1.1 HEDEF | 5 | % 10 | % 9 | % 8 | % 6 | |
| 1.2 HEDEF | 2 | %60 | % 61 | % 58 | % 71 | |
| 2.1 HEDEF | 3 | %71 | % 63 | % 68 | % 75 | |
| 2.2 HEDEF | 3 | %93 | % 94 | % 95 | % 96 | |
| 2.3 HEDEF | 2 | % 100 | % 100 | % 100 | % 100 | |
| 2.4 HEDEF | 1 | % 100 | % 100 | % 100 | % 100 | % 100 |
| 2.5HEDEF | 1 | % 0 | % 0 | % 7 | % 16 | |
| 3.1 HEDEF | 4 | %70 | % 77 | % 78 | % 78 | |
| 3.2 HEDEF | 3 | % 100 | % 100 | % 100 | % 100 | % 100 |

Çankaya 75. Yıl Anadolu Lisesi Stratejik Planı, 2019–2023 yıllarını kapsayan dönem için hazırlanmış ve uygulamaya konulmuştur. Planın başarıya ulaşması için hazırlanan eylem planı bu dönemler içinde yılda iki kez gözden geçirilerek ilerleme sağlanan ve sağlanamayan alanların ortaya konulacağı rapor istenilen tarihlerde gerekli birime bildirilmiştir.

Stratejik planlamanın içerisinde hedef alınan amaçların , sonuca ulaşma şeklini tabloda bulabiliriz. Hedeflere ulaşmak için sonuçların ölçülebilir uygulama şeklinde olması esasına dayanarak hazırlanmıştır.

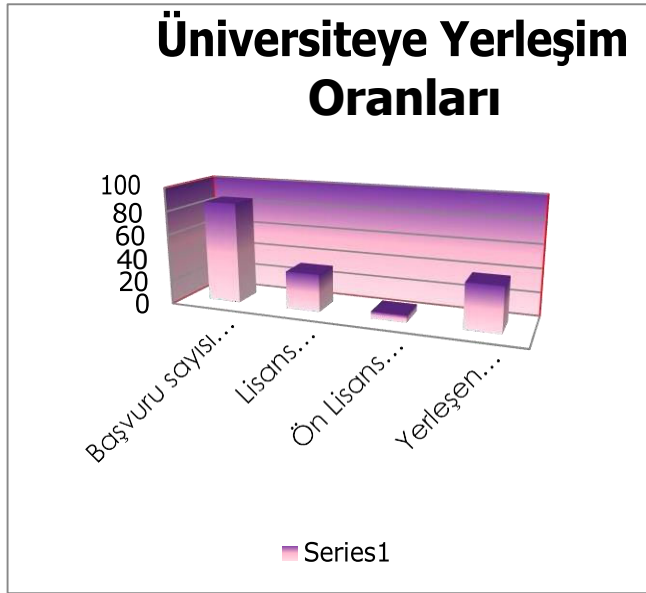
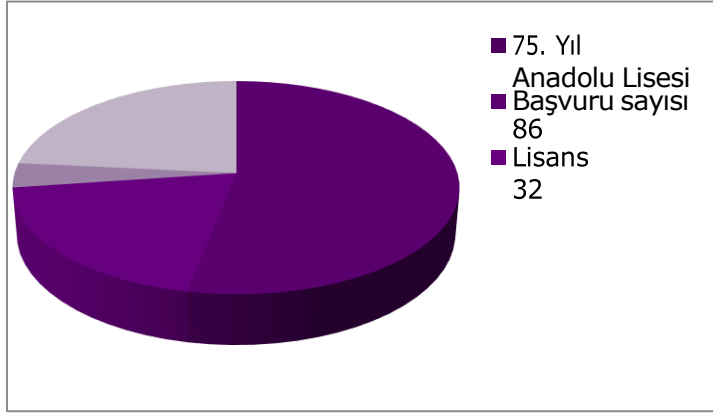
Ulaşılan noktayı kontrol etmek doğal ve sağlıklı bir yaklaşımdır.

Performans göstergeleri faaliyetlerin sonuçlarını ölçmek, izlemek ve değerlendirmek amaçlı kullanılan yöntemlerdir. Faaliyetlerin izlenme ve değerlendirilmesi ve geçmiş faaliyetlerin karşılaştırılması , gösterilmesini ve raporlaştırılmasını sağlar. Planlama sürecinin izleme değerlendirme bölümünde, Çankaya 75. Yıl Anadolu Lisesinin Stratejik Planı'nda yer alan amaç ve hedeflerin gerçekleşip gerçekleşmediği belirlenmiş ve aşağıdaki tabloda belirtilmiş ve izleme sağlanmıştır..

Tablo 4 Tamamlanma tablosu

| AMAÇ VE HEDEFLER | FAALİYET /PROJE | GERÇEKLEŞTİRİLEN |
|--|-----------------------------|-------------------------|
| Stratejik Hedef 1.1: Eğitim öğretime ve katılım ve tamamlama oranlarını artırmak | Tamamlandı. Devam edecek | Gerçekleşti |
| Stratejik Hedef 1.2: Yükseköğretime katılım oranlarını artırmak. | Tamamlandı. Devam edecek | Gerçekleşti |
| Hedef 2.1.Öğrenci ders başarısını artırmak | Tamamlandı. Devam edecek | Gerçekleşti |
| Stratejik hedef 2.2: Akademik başarıyı artırmak | Tamamlandı. Devam edecek | Gerçekleşti |
| Stratejik Hedef 2.3: Rehberlik servisini ve rehber öğretmenlerin birikimini etkin kullanmak | Tamamlandı. Devam edecek | Gerçekleşti |
| Stratejik hedef 2.4: Öğretmenlerin ölçme değerlendirme uygulamalarına katılımını artırmak | Tamamlandı. Devam edecek | Gerçekleşti |
| Stratejik hedef 2.5:Eğitim ihtiyaçları doğrultusunda uluslararası hareketlilik ve diğer proje uygulamalarına katılmak | Tamamlandı. Devam edecek | Kısmen Gerçekleşti |
| Stratejik hedef 3.1: Öğretmen, veli ve öğrenci memnuniyeti sonuçlarını iyileştirmek. | Tamamlandı. Devam edecek | Gerçekleşti |
| Stratejik hedef 3.2: Kurum içi iletişimi sağlamak için duyuru ve etkinlik takvimi oluşturmak | Tamamlandı. Devam edecek | Gerçekleşti |

Grafik 1



Grafik 2

2024/2028 stratejik plan döneminde yeni yapılanma ile devam edecektir.

Öğrencilerimizin akademik başarı hedefi, derse devam durumu ile ilişkilendirilmiştir. Devam devamsızlık durumlarımızda buna bağlı izlenmektedir. Velilerimiz öğrenci devamsızlıkları konusunda veli toplantısı ,özel veli görüşmeleri e-okul, telefon ve devamsızlık mektubu ile bilgilendirilmektedir. Rehberlik servisi bu konuda anketler uygulamakta veli ve öğrencileri konu ile ilgili yönlendirmektedir.

Öğrencilerimizin akademik başarı hedefi, derslerdeki başarı ile ilişkilendirilmiştir. Başarı oranları matematiksel ölçümlerle izlenmekte ve yapılan yıl içi toplantılarla duyurulmaktadır. Öğretmenlerimiz öğrenci başarıları ve sınıf ders başarılarını bu çalışmalarla genel olarak da öğrenmektedir. Rehberlik servisi ve akademik başarıyı arttırma ekibi bu konuda çalışmalarına devam etmektedir.

Öğrencilerimizin duygusal ve fiziksel gelişimleri için sosyal kültürel faaliyetler önemsenmektedir. Müzikte koro ve orkestra çalışmaları ,görsel sanatlarda önemli günlerle panoların hazırlanması ve konu ile ilgili üç boyutlu tasarımlar yapılması yıl içinde devam etmektedir. Tiyatro ve şiir etkinlikleri edebiyatla ilgili çalışmalar ve tüm sanat ve sporla ilgili yarışmalara katılım sağlanmaktadır.okul takımları ve bireysel sporlar gösteri ve etkinlikler okul içi ve dışı çalışmalarla yapılmaktadır. Okulumuz çeşitli faaliyetlerle yarışma ve etkinliklerde başarılar kazanmaktadır. Bu başarılar web sitemizde duyurulmaya devam etmektedir.

Belirlenen dönemlerde Kurumumuzda okul içi disiplini sağlamak amaçlı okul kuralları için öğrenci ve velilerimize bilgilendirme toplantıları yapılmıştır. Okul kurallarının öğrenci başarı ve bireysel gelişimleri için olduğu bildirilecektir.

Okul düzeninin bir kurum kültürünün olduğu ve buna uyumun hayat başarısını getireceği anlatılarak sene başı itibarıyla çalışmalar öğrenci odaklı devam ettirilmektedir. Düzenlenen seminerlerle öğretmenlerle de işbirliği yapılmaktadır. Gerekli durumlara göre okul içi bire bir görüşme e-okul, telefon ve devamsızlık mektubu veli toplantısı sınıf veli toplantısı ,özel görüşme ve ev ziyaretleri ile bilgilendirilmektedir ve iş birliği yapılmaktadır..

Rehberlik servisi bu konuda anketler uygulamakta veli ve öğrencileri konu ile ilgili yönlendirmektedir. Okul idaresi ve sınıf öğretmenleri çalışmalar içinde yer almaktadır. Okulumuz Avrupa Birliği projelerinde (Commeniu ve Grundvig) yer alarak öğrencilerine uluslararası düzeyde farklı kültürleri tanıma amacı ile projeler yapılmaya çalışılmaktadır. Müracaatlar yapılmış ancak projeler kabul olmamış ve iptal edilmiştir. Okul Web sitesinde tüm duyuru ve etkinlikler güncel olarak paylaşılmaktadır.

MEVZUAT ANALİZİ

Mevzuat analizi Milli Eğitim Müdürlüğüne ilişkin mevzuat incelenmiştir.

Mevzuat çerçevesinde, okulumuz faaliyet alanı kapsamında olan ve önümüzdeki 5 yıllık sürede ulaşılması öngörülen amaç ve hedeflere dayanak oluşturan mevzuat hükümlerine durum analizi raporunda yer verilmiştir.Bununla birlikte 18.11.2012 tarihli ve 28471 sayılı Resmi Gazete’de yayımlanarak yürürlüğe giren Milli Eğitim Bakanlığı İl ve İlçe Milli Eğitim Müdürlükleri Yönetmeliği’ne göre görevleri şunlardır.

| YAYIN | | NO | ADI |
|------------|--------------------------|---|--|
| TARİH | SAYI | No | KANUNLAR |
| 12/3/1964 | 11654 | 439 | <u>Millî Eğitim Bakanlığına Bağlı Yüksek ve Orta Dereceli Okullar Öğretmenleri ile İlkokul Öğretmenlerinin Haftalık Ders Saatleri ile Ek Ders Ücretleri Hakkında Kanun</u> |
| 12/5/1992 | 21226 | 3797 | <u>Millî Eğitim Bakanlığının Teşkilat ve Görevleri Hakkında Kanun</u> |
| 24/6/1973 | 14574 | 1739 | <u>Millî Eğitim Temel Kanunu</u> |
| 6/3/1340 | 63 | 430 | <u>Tevhidi Tedrisat Kanunu</u> |
| YAYIN | | ADI | |
| TARİH | SAYI | YÖNETMELİKLER | |
| 26/5/2006 | 26179 | <u>Kamu İdarelerinde Stratejik Planlamaya İlişkin Usul ve Esaslar Hakkında Yönetmelik</u> | |
| 5/11/1999 | 23867 | <u>Millî Eğitim Bakanlığı Anadolu Liseleri Yönetmeliği</u> | |
| 13/1/2005 | 25699 | <u>Millî Eğitim Bakanlığı İlköğretim ve Orta Öğretim Kurumları Sosyal Etkinlikler Yönetmeliği</u> | |
| 31/5/2005 | 25831 | <u>Millî Eğitim Bakanlığı Okul-Aile Birliği Yönetmeliği</u> | |
| 8/12/2004 | 25664 | <u>Millî Eğitim Bakanlığı Orta Öğretim Kurumları Sınıf Geçme ve Sınav Yönetmeliği</u> | |
| 19/1/2007 | 26408 | <u>Millî Eğitim Bakanlığı Ortaöğretim Kurumları Ödül ve Disiplin Yönetmeliği</u> | |
| 31/7/2009 | 27305 | <u>M.E.B Ortaöğretim Kurumları Yönetmeliği</u> | |
| 17/4/2001 | 24376 | <u>Millî Eğitim Bakanlığı Rehberlik ve Psikolojik Danışma Hizmetleri Yönetmeliği</u> | |
| 26/12/1995 | 22505 | <u>Millî Eğitim Bakanlığı Sosyal ve Kültürel Yarışmalar Yönetmeliği</u> | |
| 31/5/2006 | 26184 | <u>Millî Eğitim Bakanlığı Yabancı Dil Eğitimi ve Öğretimi Yönetmeliği</u> | |
| 8/11/1989 | 20336 | <u>İ.Ö.O.ve Orta Öğretim Kurumlarındaki Öğrencilerin Ders Dışı Eğitim ve Öğretim Faaliyetleri Hakkında Yönetmelik</u> | |
| 2/12/2004 | 25658 | <u>Resmi Yazışmalarda Uygulanacak Esas ve Usuller Hakkında Yönetmelik</u> | |
| YAYIN | | ADI | |
| TARİH | SAYI | GENELGE | |
| 1/6/2010 | 3569 | <u>Stratejik planlama Genelge 2010-3301.06.2010</u> | |
| 16/09/2013 | 669668699/602.04/2498734 | 2013/26 Stratejik Planlama Genelge | |

| | | |
|-----------------------------|--|--|
| 18.09.2018 | € 968699-10,06,01-E1670; 371 sayılı yazısı (Genelge No:2018/16) | Milli Eğitim Bakanlığı Strateji Geliştirme Başkanlığının 2013/26 Nolu Genelgesi |
| Yasal Yükümlülük | Dayanak | Tespitler |
| | | İhtiyaçlar |



| | | | |
|--|--|---|--|
| Eğitim öğretim hizmetlerinde ortak görevler | Millî Eğitim Bakanlığı İl Ve İlçe Millî Eğitim Müdürlükleri Yönetmeliği 9. Maddesi | <ul style="list-style-type: none"> Eğitim hizmetlerinin yürütülmesinde verimliliğin sağlanamaması. Eğitime ilişkin projeler geliştirmek, uygulamak ve sonuçlarından yararlanmak konusunda sürdürülebilirliğin yapılamaması. Ulusal ve uluslararası araştırma ve projeleri takip etmek, sonuçlarından yararlanma konusunda farklı çalışmaların yapılmaması. | <ul style="list-style-type: none"> Eğitime erişimi teşvik edecek ve artıracak çalışmaların yapılması, Müdürlüğümüzün hizmet üretme niteliği ve gücünün artırılması için örgütsel yapısı geliştirilmesi, kurum içinde hizmetlerin etkinliğinin ve verimliliğinin artırılması, |
| Temel eğitim hizmetleri Ortaöğretim hizmetleri Mesleki ve teknikeğitim hizmetleri Din öğretimi hizmetleri Özel eğitim ve rehberlik hizmetleri Hayat boyu öğrenme hizmetleri Özel öğretim kurumları hizmetleri | Millî Eğitim Bakanlığı İl Ve İlçe Millî Eğitim Müdürlükleri Yönetmeliği 10, 11, 12, 13, 14, 15 ve 16. Maddeler | <ul style="list-style-type: none"> Eğitim kurumu standartlarının güncel olmaması Geleneksel öğrenme yöntemlerine kıyasla dahainteraktif ve hızlı bir şekilde öğrenmenin tercih edilmesi İlk ve ortaöğretim kurumları arası imkan vebaşarı farklılıklarının olması Sosyal, kültürel, sanatsal ve sportif faaliyetlere özeğitim ihtiyacı olan öğrencilerin yeterli düzeyde katılmaması. | <ul style="list-style-type: none"> Eğitim kurumu standartlarının güncellenmesi, Özel eğitime ihtiyaç duyan bireylerin eğitime erişimlerinin yaygınlaştırılması için imkânların artırılması ve bu alanda faaliyet geliştirip uygulanması, Öğrencilerin çok yönlü gelişimini destekleyecek projelerle ilgilenmesi ve yeni projeler üretmesine imkan verilmesi |
| Bilgi işlem ve eğitim teknolojileri hizmetleri | Millî Eğitim Bakanlığı İl Ve İlçe Millî Eğitim Müdürlükleri | <ul style="list-style-type: none"> Yerelle işbirliği içinde proje ve araştırma sonuçlarının yeni uygulamalara yön vererek | <ul style="list-style-type: none"> Bilgi teknolojileri alanında nitelikli insan kaynağının artırılması, |

| | | | |
|--|---|---|---|
| | Yönetmeliği 17. Maddesi | sürdürülebilir iş süreçlerine dönüştürülmemesi. | <ul style="list-style-type: none"> • Müdürlüğümüz istatistiki bilgilerin tüm birimlerce izlenmesine yönelik bir bilgi sistemi oluşturulması. • Teknolojik altyapı ve donanım açısından farklılıklarının ortadan kaldırılması amacıyla ağ altyapısı, internet erişimi ve fiziki yeterliliklerin geliştirilmesi |
| Strateji geliştirme hizmetleri | Millî Eğitim Bakanlığı İl Ve İlçe Millî Eğitim Müdürlükleri Yönetmeliği 18. Maddesi | <ul style="list-style-type: none"> • Eğitim ortamlarında teknolojik olanaklardan daha fazla yararlanma imkanı • Öğrencilerin eğitim teknolojilerini kullanmaya yatkınlığı | <ul style="list-style-type: none"> • Stratejik plan, performans programı ve faaliyet raporu arasındaki bağın yeterince güçlü olmaması. • Eğitimin niteliğinin artırılması ve okullarda planlı yönetim anlayışının yerleşmesi, • Kurum içi koordinasyonun artırılması, |
| Ölçme, değerlendirme ve sınav hizmetleri | Millî Eğitim Bakanlığı İl Ve İlçe Millî Eğitim Müdürlükleri Yönetmeliği 19. Maddesi | <ul style="list-style-type: none"> • İl/ilçe/okul düzeyinde gerçekleştirilen ölçme ve değerlendirme çalışmalarının yetersiz olması | <ul style="list-style-type: none"> • Öğretme öğrenme faaliyetlerinin tam yapılması, • Ölçme ve değerlendirme alanında hizmet içi eğitim ihtiyacı |
| İnsan kaynakları hizmetleri | Millî Eğitim Bakanlığı İl Ve İlçe Millî Eğitim Müdürlükleri Yönetmeliği 20. Madde | <ul style="list-style-type: none"> • Mevcut görevlerin yerine getirebilmesi için bilgi teknolojileri alanında nitelikli insan kaynağı ihtiyacı. | <ul style="list-style-type: none"> • Eğitimde teknoloji kullanımının artırılmasına yönelik çalışmaların yapılması, |

Tablo 5: Mevzuat Analizi

2.4 A ÜST POLİTİKA BELGELERİ ANALİZİ

Okul kurumumuza sorumluluk yükleyen hükümlerin tespit edilmesi için üst politika belgeleri ayrıntılı olarak incelenmiş ve belgelerde yer alan politikalar tabloda belirtilmiştir. Analiz edilen belgelerden 75. Yıl Anadolu

Lisesi 2024-2028 Stratejik Planı'nın stratejik amaç, hedef, performans göstergeleri ve stratejileri hazırlanırken yararlanılmıştır.

Analiz edilen belgeler Tablo 4'de gösterilmiş olup yapılan değerlendirmeler ve buna ilişkin üst politikabelgelerinde Müdürlüğümüze verilen görevler Tablo 5'de yer almaktadır.

| Temel Üst Politika Belgeleri | Sektörel ve Tematik Strateji Belgeleri |
|--|---|
| <ul style="list-style-type: none"> • MEB 2024-2028 Stratejik Planı • Ankara MEM 2019-2023 Stratejik Planı • | <ul style="list-style-type: none"> • Diğer Kamu Kurum ve Kuruluşlarının Stratejik Planları |

Tablo 6: Üst Politika Belgeleri

| Üst Politika Belgesi | İlgili Bölüm/Referans | Verilen Görev/İhtiyaçlar |
|---|--|--|
| MEB 2024-2028 Stratejik Planı | Ortaöğretim | |
| | Hayat Boyu Öğrenme | |
| | Ölçme, Seçme ve Yerleştirme | |
| Milli Eğitim Kalite Çerçevesi | Temel Eğitim | |
| | Eğitim ve Öğretim Hizmetlerinin Niteliği | Öğrenci temel öğrenme kazanımlarının edinilmesindedoğrudan etkiye sahip beşeri, malî ve fiziksel alt yapı,Hazır oluş, Eğitim ortamı ve çevre, Sosyal tarafların katılımı, Hayat boyu öğrenme, Hareketlilik ile başarı ve geçişleri |
| Ankara Büyükşehir Belediyesi 2020-2024Stratejik Planı | Eğitim Yönetiminde İzleme ve Değerlendirme | Öğrenci temel öğrenme kazanımlarının edinilmesinde etkili olan İzleme Ortamı, Risk Değerlendirme, İzlemeFaaliyetleri, Bilgi ve İletişim ile İzleme alanları |
| | | Sıfır atık eğitimi verilen okul sayısı, Eğitim ve öğretim kurumlarıyla yapılan iş birliği sayısı |

B-Program-Alt Program Analizi

- 1) Ortaöğretim
- 2) Ölçme, Seçme ve Yerleştirme
- 3) Hayat Boyu Öğrenme

Performans Esaslı Program Bütçe Sistemi kapsamında Milli Eğitim Bakanlığı'nın sorumluluğundabulunan program ve alt programlardan Milli Eğitim Müdürlüğü sorumluluğunda bulunan programlara aşağıdaki tabloda yer verilmiştir.Bu kapsamda yer alan programlar;Şeklinde olup söz konusu Programlara ilişkin Alt Programların gösterge gerçekleştirmelerine yönelikdeğerlendirmeler yapılmıştır.

| Program Adı ve Amacı | Alt Program | Tespitler | İhtiyaçlar |
|--|---|---|---|
| <p>Program Adı: Ortaöğretim</p> <p>Amaç: Öğrencilerin ilgi, yetenek ve kapasiteleri doğrultusunda hayata ve yükseköğretime hazırlanması ve ülkenin sosyal, kültürel ve ekonomik kalkınmasına katkı sunan öğrencilerin yetiştirilmesi</p> | <p>Eğitime Erişim ve Fırsat Eşitliği</p> <p>Genel Ortaöğretim</p> | <p>Alt programa ilişkin hedefe ulaşma düzeyi gösterge bazında değerlendirilmiş olup 2023 İzleme Değerlendirme rapor sonucuna göre belirlenen hedefe başarıyla ulaşılmıştır.</p> <p>Alt programa ilişkin hedefe ulaşma düzeyi gösterge bazında değerlendirilmiş olup 2023 İzleme Değerlendirme rapor sonucuna göre "Ortaöğretimde bilimsel, kültürel, sanatsal ve sportif alanlarda en az bir faaliyet katılan öğrenci oranı" performans göstergesiyle belirlenen hedefe makul düzeyde ulaşılmıştır.</p> | <p>Alt program kapsamında belirlenen hedeflerde değişiklik ihtiyacı bulunmamaktadır.</p> <p>Alt program hedefine yönelik öğrenciler için söz konusu faaliyetlerin cazibesini artıracak bir yol izlenerek öğrencilerin faaliyetlere katılım oranları artırılmalıdır. Örneğin; diğer kamu kurum ve kuruluşlarla, sivil toplum kuruluşlarıyla ve uluslararası kuruluşlarla iş birliğine gidilebilir. Katılım oranlarının artması için daha fazla okulda faaliyetler yürütülebilir.</p> |

| | | | |
|--|--|---|--|
| <p>Program Adı: Ölçme, Seçme Ve Yerleştirme</p> <p>Amaç: Tüm alanlarda ve eğitim kademelerinde, öğrencilerimizin her düzeydeki yeterliliklerinin belirlenmesi, izlenmesi ve desteklenmesi için etkin bir ölçme ve değerlendirme sistemi uygulaması</p> | <p>Temel Eğitim ve Ortaöğretim de Ölçme ve Değerlendirme</p> | <p>Alt programa ilişkin hedefe ulaşma düzeyi gösterge bazında değerlendirilmiş olup 2023 İzleme Değerlendirme rapor sonucuna göre belirlenen hedefe başarıyla ulaşılmıştır.</p> | <p>Alt program kapsamında belirlenen hedeflerde değişiklik ihtiyacı bulunmamaktadır.</p> |
|--|--|---|--|

2.5. Faaliyet Alanları ile Ürün ve Hizmetlerin Belirlenmesi

Okulumuzun faaliyet alanları ile 2024-2028 stratejik plan hazırlık sürecinde ürün ve hizmetlerinin belirlenmesine yönelik çalışmalar yapılmıştır. Kurumumuzun yasal yükümlülükleri, ürün ve hizmetleri tespit edilmiş ve yedi faaliyet alanı altında gruplandırılmıştır. Buna göre Müdürlüğümüzün faaliyet alanları ile ürün ve hizmetleri şu şekildedir:

| Faaliyet Alanı | Ürün/Hizmetler |
|---|--|
| Eğitim ve Öğretim Faaliyetleri | <ol style="list-style-type: none"> 1) Eğitimde fırsat eşitliğini sağlamak, 2) Eğitim öğretim programlarının uygulanmasını sağlamak, uygulama rehberleri hazırlamak, 3) Ders kitapları, öğretim materyalleri ve eğitim araç-gereçlerine ilişkin işlemleri yürütmek, etkin kullanımlarını sağlamak, 4) Eğitime erişimi teşvik edecek ve artıracak çalışmalar yapmak, 5) Eğitim hizmetlerinin yürütülmesinde verimliliği sağlamak, 6) Eğitim kurumları ve öğrencilere yönelik araştırma, geliştirme vesaha çalışmaları yapmak, 7) Eğitim moral ortamını, okul ve kurum kültürünü ve öğrenme süreçlerini geliştirmek, |
| Ölçme Değerlendirme ve Sınav Hizmetleri Faaliyetleri | <ol style="list-style-type: none"> 8) Eğitime ilişkin projeler geliştirmek, uygulamak ve sonuçlarından yararlanmak, 9) Etkili ve öğrenci merkezli eğitimi geliştirmek ve iyi uygulamaları teşvik etmek, 10) Yükseköğretimle ilgili Bakanlıkça verilen görevleri yerine getirmek, 11) Yükseköğretime giriş sınavları konusunda ilgili kurum ve kuruluşlarla iş birliği yapmak. |
| Bilimsel, Kültürel, Sanatsal ve Sportif Faaliyetler | <ol style="list-style-type: none"> 12) Bakanlık tarafından oluşturulan özel eğitim ve rehberlik politikalarını uygulamak 13) Bilim sanat merkezleriyle ilgili iş ve işlemleri yürütmek, |

- 14) Rehberlik ve araştırma merkezlerinin nitelikli hizmet vermesini sağlamak,
- 15) Rehberlik ve araştırma merkezlerinin ölçme araçlarını sağlamak,
- 16) Madde bağımlılığı, şiddet ve benzeri konularda toplum temellide destek sağlamak,
- 17) Engelli öğrencilerin eğitim hizmetleri ile ilgili çalışmalar yapmak,
- 18) Rehberlik ve kaynaştırma uygulamalarının yürütülmesini sağlamak,
- 19) Rehberlik servislerinin kurulmasına ve etkin çalışmasına yönelik
- 20) tedbirler almak

Tablo 8: Faaliyet Alanları ürün ve hizmetler

75. Yıl Anadolu Lisesinin faaliyet alanları ve sunmuş olduğu hizmetler aşağıdaki şekilde belirlenmiştir;

Tablo 8-a – Faaliyet

| Tablo 2: Faaliyet Alanları Ve Hizmetleri | |
|--|---|
| FAALİYET ALANI 1 : YÖNETİM | |
| Hizmet 1 : | Planlama |
| Hizmet 2 : | Görev Dağılımı |
| Hizmet 3 : | Ölçme Değerlendirme |
| Hizmet 4 : | Tedarikçi Kuruluşları Koordinasyonu |
| Hizmet 5: | Denetim |
| Hizmet 6: | Kaynak İhtiyacı ve Bütçeleme |
| Hizmet 7: | Organizasyon ve İş Tanımı |
| FAALİYET ALANI 2: EĞİTİM ÖĞRETİM | |
| Hizmet 1: | Kitap ve Yardımcı Materyal Seçimi |
| Hizmet 2: | Haftalık Ders Programı ve Öğretmen Sınıf Dağılımı |
| Hizmet 3: | Zümre Başkanları Toplantıları ve Zümreler Arası İşbirliği |
| Hizmet 4: | Müfredata Uygun Olarak Yıllık Planların Yapılması |
| Hizmet 5: | Zümre Toplantılarının Yapılması |
| Hizmet 6: | Ölçme ve Değerlendirme-Ortak Sınavların Uygulanması |
| FAALİYET ALANI 3: EĞİTİME DESTEK HİZMETLERİ | |

| |
|---|
| Hizmet 1: Öğrenci İşleri |
| Hizmet 2: Rehberlik |
| <ul style="list-style-type: none"> Konferans ve Paneller |
| <ul style="list-style-type: none"> Mesleki Rehberlik |
| <ul style="list-style-type: none"> Bireysel ve Grup Rehberliği |
| <ul style="list-style-type: none"> Veli Bilgilendirme Toplantıları |
| <ul style="list-style-type: none"> Rehberlik Çerçeve Programının Uygulanması |
| Hizmet 3: Ödül Disiplin/ Onur Kurulu |
| Hizmet 4: Törenler |
| Hizmet 5: Arşiv |

| |
|---|
| HİZMET 4: SOSYAL VE KÜLTÜREL FAALİYETLER |
| <ul style="list-style-type: none"> Geziler |
| <ul style="list-style-type: none"> Turnuvalar |
| <ul style="list-style-type: none"> Yarışmalar |
| <ul style="list-style-type: none"> Paneller |
| <ul style="list-style-type: none"> Konferanslar |
| <ul style="list-style-type: none"> Festivaller |
| <ul style="list-style-type: none"> Seminerler |
| <ul style="list-style-type: none"> Bilim Olimpiyatları |
| FAALİYET ALANI 5: DİĞER HİZMETLER |
| Hizmet 1: Fiziksel Tesisler ve Stok Yönetimi |
| Hizmet 2: Temizlik Hizmetleri |
| Hizmet 3: Bakım, Onarım |
| Hizmet 4: Taşınır Mal ve Envanter yönetimi |
| Hizmet 5: Bağışlar |
| Hizmet 6: Kurs, Kantin, Spor Salonu ve Diğer Tesislerin Kiralanması |
| Hizmet 7: Genel Bütçeden Gelen Ödenekler |
| Hizmet 8: Ayniyat ve Satın Alma İşlemleri |
| Hizmet 9: Servis ve Taşımacılık Hizmetleri |
| Hizmet 10: Yemek ve Yemekhane Hizmetleri |

Faaliyet Alanı : Yönetim; Okul genelindeki yönetsel etkinlikler MEB mevzuatı doğrultusunda Okul Yönetimi tarafından planlanır. Planlama yapılırken, dağıtılacak olan görev ve sorumluluklarda çalışanların bu konudaki yetkinliği göz önünde bulundurulur. Bu etkinlikleri yürüten çalışanların görev ve sorumluluk alanları yönetim tarafından belirlenir. Okul çalışanlarının görev ve sorumluluk alanlarındaki performansını yöneticiler tarafından izlenerek, sene sonunda düzenlenen sicil defterlerine yansıtılır. Ayrıca tüm çalışanların PDY doğrultusunda belirlenen performansına bakılarak verimliliği

artırmak için görev bölümü yeniden gözden geçirilir ve görev dağılımında değişiklikler gerçekleştirilebilir.

Faaliyet Alanı: Eğitim - Öğretim;75. Yıl Anadolu lisesinde Eğitim-Öğretim Kilit sürecimizdir. Bu süreç de diğerleri gibi yasa, yönetmelik ve yönergeler çerçevesinde yürütülür. Ayrıca okulumuzu ve çevrenin olanaklarını da göz önüne alarak okul genelinde bütün çalışanlar tarafından daha iyi başarı elde etmek için özel çaba gösterilir. Her öğretim yılı sonunda zümre / bölümler tarafından MEB Tebliğler Dergisinde, Talim Terbiye Kurulunun onayından geçen ders kitabı, yardımcı ders kitabı kaynak olarak gösterilebilecek bütün yayınlanmış yazılı eserlerin incelenerek okutulması veya yararlanılması kararlaştırılarak Okul Müdürü'nün onayına sunulur. Seçilen eserler listelenerek bakanlığımıza iletilir. MEB'in tavsiye etmediği hiçbir eser öğrenciye okutulamaz. Haziran ayında ya da okul açılmadan önceki Öğretmenler Kurulu'nda Zümre/Bölüm başkanları aynı dersleri okutan zümre/bölümü toplayarak yeni öğretim yılında okutmak istedikleri sınıf düzeylerini gösteren yazılı görüşlerini alırlar. Müdür Yardımcısı Eylül ayı başında öğretmen dağılımını okul ders programında gösterir. Bölüm Başkanı bu programı imza karşılığı zümre öğretmenlerine dağıtır. Ders programları hazırlandıktan ve sınıf öğretmen dağılımları yapıldıktan sonra rehberlik servisi şube, sınıf rehber öğretmeni dağılımını hazırlar ve Müdür Yardımcısı'na iletir. Rehber öğretmen o sınıfa giren öğretmenler içinde ders saati sayısı fazla olanlardan seçilir. İlk zümre/bölüm toplantısında yönetmelikler doğrultusunda müfredat yıllık planı hazırlanır. Yıllık planlarda okutulacak ders ve konuların genel amaçları, kullanılacak araç-gereçler, uygulanacak yöntem ve teknikler, sınav tipleri ve sayıları,proje ve performans konuları, Atatürk İlke ve İnkılâpları yönergesi doğrultusunda yapılacak çalışmalar belirlenir. Yapılan planlamalarda alınan kararlar bütün Zümre/Bölümlerde, Öğretmenler Kurulu'nda gözden geçirilerek öz değerlendirme yapılır, aksayan yönler için zümrelerde planlar doğrultusunda gerekli önlemler alınır. Öğrencinin başarısı dersin niteliğine göre yazılı, uygulamalı sınav, performans değerlendirme, proje uygulamaları ve diğer alternatif ölçme araçları ile değerlendirilir.

Faaliyet Alanı: Eğitim-Destek Hizmetleri; Devam- devamsızlık/ sınıf geçme defterlerinin düzenlenmesi, karneler-ödülleri, öğrencilerin sınıflara dağılımı ve alan seçimleri, kayıt, mezuniyet işlemleri gibi öğrenci işlerini kapsar. Müdür yardımcıları tarafından yürütülür. Rehberlik hizmetleri rehberlik yönetmeliği doğrultusunda yürütülür. Bu yönetmeliğin amacı rehberlik araştırma merkeziyle okul rehberlik hizmetlerinin kuruluş ve işleyişine ilişkin esasları düzenlemektir. Bu doğrultuda eğitim öğretim yılının başında yapılan öğretmenler kurulunda rehberlik hizmetleri yürütme komisyonu üyeleri seçilir. Bu komisyon yılda 4 kez toplanır.

Bu çalışmaların amacı bireyin kendini tanıması, gerçekçi kararlar alması, kapasitesini kendine en uygun düzeyde geliştirmesi, çevresiyle sağlıklı bir iletişim kurması ve böylece kendini geliştirmesidir. Varsa sorunlu öğrenciler ve velilerle birebir görüşmeler yapılır.

MEB Ortaöğretim Kurumları Yönetmeliği'ne göre okul ortamı içinde ve okulun paydaşları arasındaki ilişkileri düzenleyen kurallar çerçevesinde oluşturulmuş disiplin / onur kurulları bulunmaktadır. Kurulların amacı iyi bir okul ortamı ve öğrenci olumsuz davranışlarının düzeltilmesi ile ilgili okulumuzdaki yaklaşımların oluşturulması, öğrenci-öğretmen, öğrenci-çalışanlar arasındaki ilişkilerde, öğrenci davranışlarını yönetmede göz önünde bulundurulması gerekli kuralları saptama, eğitimin ve öğretimin sağlıklı yürütülmesi ve olumlu sonuç alınması için gerekli çalışmaları yapar

Faaliyet Alanı: Diğer Hizmetler; MEB mevzuatı , okul yönetimi ve OGYE bünyesindeki Fiziksel Alt Yapı İE tarafından planlanır ve yürütülür. Fiziksel tesisler, stok yönetimi, ödemeler, taşıma hizmetleri, yemek ve barınma alt süreçlerini içerir. Okul müdürü, müdür yardımcısı süreç sorumlularıdır.

Tablo 9. Faaliyet Ürün Hizmet

| SIRA NO | FAALİYETLER | FAALİYETLERİN DAYANDIĞI MEVZUAT | AYRILAN MALİ KAYNAK (Yok-Yetersiz-Yeterli -Fazla) | MEVCUT İNSAN KAYNAĞI (Yok- | DEĞERLENDİRME (Kaldırılmalı- Daha Az Önem Verilmeli-Aynı Kalmalı- |
|---------|---|---|---|----------------------------|---|
| 1 | Belirli Gün ve Haftaların Kutlanması | Milli Eğitim Bakanlığı İlköğretim Ve Orta Öğretim Kurumları Sosyal Etkinlikler Yönetmeliği | Yeterli | Yeterli | Aynı Kalmalı |
| 2 | Bilgi yarışmaları | Milli Eğitim Bakanlığı İlköğretim Ve Orta Öğretim Kurumları Sosyal Etkinlikler Yönetmeliği | Yeterli | Yeterli | Aynı Kalmalı |
| 3 | Bireysel ve Gurup Rehberliği | Milli Eğitim Bakanlığı Rehberlik Ve Psikolojik Danışma Hizmetleri | Yeterli | Yeterli | Aynı Kalmalı |
| 4 | Bilgi yarışmaları | Milli Eğitim Bakanlığı İlköğretim Ve Orta Öğretim Kurumları Sosyal Etkinlikler Yönetmeliği | Yeterli | Yeterli | Aynı Kalmalı |
| 5 | Sınıf Etkinlikleri | Milli Eğitim Bakanlığı İlköğretim Ve Orta Öğretim Kurumları Sosyal Etkinlikler Yönetmeliği | Yeterli | Yeterli | Aynı Kalmalı |
| 6 | YGS VE LYS sınavına hazırlık: Deneme Sınavları | Milli Eğitim Bakanlığı İlköğretim Ve Orta Öğretim Kurumları Sosyal Etkinlikler Yönetmeliği- Milli Eğitim Bakanlığı Rehberlik Ve Psikolojik Danışma Hizmetleri Yönetmeliği | Yeterli | Yeterli | Güçlendirilmeli |
| 7 | Etütler, Tamamlama dersleri, Bire | Milli Eğitim Bakanlığı orta öğretim Yönetmeliği | Yeterli | Yeterli | Aynı Kalmalı |
| 8 | Sınıflar arası Futbol, Basketbol Turnuvası | Milli Eğitim Bakanlığı İlköğretim Ve Orta Öğretim Kurumları Sosyal Etkinlikler Yönetmeliği | Yeterli | Yeterli | Aynı Kalmalı |
| 9 | AB Projeleri ve Sosyal Projeler Hazırlama Çalışmaları | Milli Eğitim Bakanlığı İlköğretim Ve Orta Öğretim Kurumları Sosyal Etkinlikler Yönetmeliği | Yeterli | Yeterli | Güçlendirilmeli |
| 10 | Eğitim amaçlı yapılan Geziler | Milli Eğitim Bakanlığı İlköğretim Ve Orta Öğretim Kurumları Sosyal Etkinlikler Yönetmeliği | Yeterli | Yeterli | Aynı Kalmalı |
| 11 | Ortaöğretim Kurumlarına Yapılan Geziler | Milli Eğitim Bakanlığı İlköğretim Ve Orta Öğretim Kurumları Sosyal Etkinlikler Yönetmeliği | Yeterli | Yeterli | Aynı Kalmalı |
| 12 | Öğrenci ve veli seminerleri | Milli Eğitim Bakanlığı Rehberlik Ve Psikolojik Danışma Hizmetleri | Yeterli | Yeterli | Aynı Kalmalı |

2.6. Paydaş Analizi

Hizmetlerin paydaş ihtiyaçları doğrultusunda şekillendirilebilmesi için paydaşların taleplerinin bilinmesi gerekir. Bu nedenle durum analizi kapsamında paydaş analizinin yapılması önem arz etmektedir. 5018 Sayılı Kamu Mali Yönetimi Kontrol Kanununun 9. maddesi ve bu Kanun kapsamında yayımlanan "Kamu İdarelerinde Stratejik Planlamaya İlişkin Usul ve Esaslar Hakkında Yönetmelik" hükümleri ile ilgi 2022/21 sayılı Genelge gereği dördüncü dönem 2024-2028 Stratejik Plan hazırlık çalışmaları yürütülmektedir. Paydaşlar; kurumun sunduğu hizmetler ile ilgisi olan, kurumdan doğrudan veya dolaylı, olumlu ya da olumsuz yönde etkilenen veya kurumu etkileyen kişi, grup veya kurumlardır.

Paydaş analizi sürecinde okulumuzun yapısı, ilgili mevzuat, ve faaliyet alanları analiz edilerek paydaşlar belirlenmiştir.

Tablo 10 a Paydaş ürün hizmet

| PAYDAŞ | Lider | Çalışanlar | Yararlanıcı | Temel Ortak | Stratejik Ortak | Tedarikçi |
|---|-------|------------|-------------|-------------|-----------------|-----------|
| Okul Müdürü | • | | | | | |
| Öğretmenler | * | • | | | | |
| Destek Hizmet Personeli | | • | | | | |
| Öğrenciler | | | • | | | |
| Veliler | | | • | | | |
| Müdür Yardımcıları | | • | | • | | |
| Okul Aile Birliği Yönetimi ve Denetleme Kurulları | | | | • | | |
| Yenimahalle İlçe Milli Eğitim Müdürlüğü | | | | • | | |
| İlk ve Orta okullar- Liseler | | | * | | • | |
| Üniversiteler | | | * | • | | |
| Yenimahalle Kaymakamlığı | | | | • | | |
| Yenimahalle Belediyesi | | | | | • | |
| Ankara Büyükşehir Belediyesi | | | | | • | |
| Sivil Toplum Kuruluşları | | | | | * | |
| Sendikalar | | | | | * | |
| Meslek Kuruluşları | | | * | | * | |
| Sağlık Kurum ve Kuruluşları | | | | • | | |
| Mal ve Hizmet Satan Ticari Kuruluşları | | | | | | * |
| Halk Eğitim Merkezleri | | | | • | | |
| Medya | | | | | * | |
| Uluslar arası Kuruluşları | | | | | * | |

2.6.1 Paydaşların Önceliklendirilmesi

| PAYDAŞLAR | İÇ PAYDAŞ | DIŞ PAYDAŞ | **Önem Derecesi | *Etki Derecesi |
|--------------------------------|-----------|------------|-----------------|----------------|
| MILLİ EĞİTİM BAKANLIĞI | | X | 5 | 5 |
| ANKARA VALİLİĞİ | | X | 4 | 5 |
| OKUL AİLE BİRLİĞİ | X | | 3 | 4 |
| İLÇE MILLİ EĞİTİM MÜDÜRLÜKLERİ | X | | 4 | 5 |
| ULUSAL AJANS | | X | 2 | 2 |
| ÜNİVERSİTE ÖĞRENCİLERİ | X | | 3 | 3 |
| ÖĞRETMEN | X | | 5 | 5 |
| ÖĞRENCİ | X | | 5 | 5 |
| VELİ | X | | 1 | 4 |
| STAJER ÖĞRETMEN | X | | 2 | 4 |
| SİVİL TOPLUM KURULUŞLARI | | x | 1 | 4 |

* Önem derecesi (5 Çok Güçlü) (4,3 Güçlü) - (2,1 Zayıf); Etki derecesi (5 Çok Yüksek) (4,3 Yüksek) - (2,1 Düşük)

Tablo 10 b Faaliyet Alanları ürün ve hizmetler

Paydaşların okulumuzun hangi ürün ve hizmetleriyle ilgili oldukları bu tabloda gösterilmiştir.

Okulumuzdan beklentileri, bu paydaşların idarenin ürün ve hizmetlerini nasıl etkilediği ve etkilendiğinin belirlenmesi amacıyla "Paydaş Anketi" geliştirilmiştir. Ankette idarenin tanınırlığı, idareye yönelik memnuniyet durumu, ilişkili olunan ve öncelik verilmesi gereken alanların tespit edilmesine yönelik sorulara yer verilmiştir.

2024 - 2028 Stratejik Planımıza yansıtılabilmesi amacıyla dış paydaş anketimize kurum içi 45 öğretmen, 239 öğrenci, çalışan ve kurum dışı veli 183, olmak üzere 467 paydaş tarafından katılım sağlanmıştır. Paydaş ürün hizmet Matrisi aşağıdaki tablodadır.

2.6.2 Paydaş – Ürün/ Hizmet Matrisi

75. YIL ANADOLU LİSESİ

Tablo-10c

Hizmet Matrisi

| Ürün/Hizmet | Yöneticiler | Öğretmenler | Öğrenciler | Veliler | Destek Hizmet Personel | Üniversiteler | Meslek Kuruluşlar |
|-----------------|-------------|-------------|------------|---------|------------------------|---------------|-------------------|
| Personel İşleri | • | • | | | • | | |
| Rehberlik | • | • | • | • | | | |
| Eğitim-Öğretim | | | • | • | | | |
| Mezunlar | | | | | | • | • |

• Tümü * Bazıları

2.6.3. Kuruluş İçi Analiz

Kuruluş içi analizimizde okul yönetiminin hedef ve strateji oluşturma ve geliştirme öngörü toplantısı

Okul politikalarının belirlenmesi

Okulun stratejik hedefleri

Stratejilerin belirlenmesi

Zümrelerin, ekiplerin hedef ve- stratejilerini uyumlaştırma ve dengeleme süreci

Okulun stratejik planlama süreci

Yıllık hedefler

Yıllık etkinlikler

Kaynaklar

Zümrelerin, ekiplerin yıllık hedeflerinin, yıllık etkinliklerinin, kaynakların planlanması

Zümrelerin, ekiplerin yıllık çalışma planlarının belirlenmesi

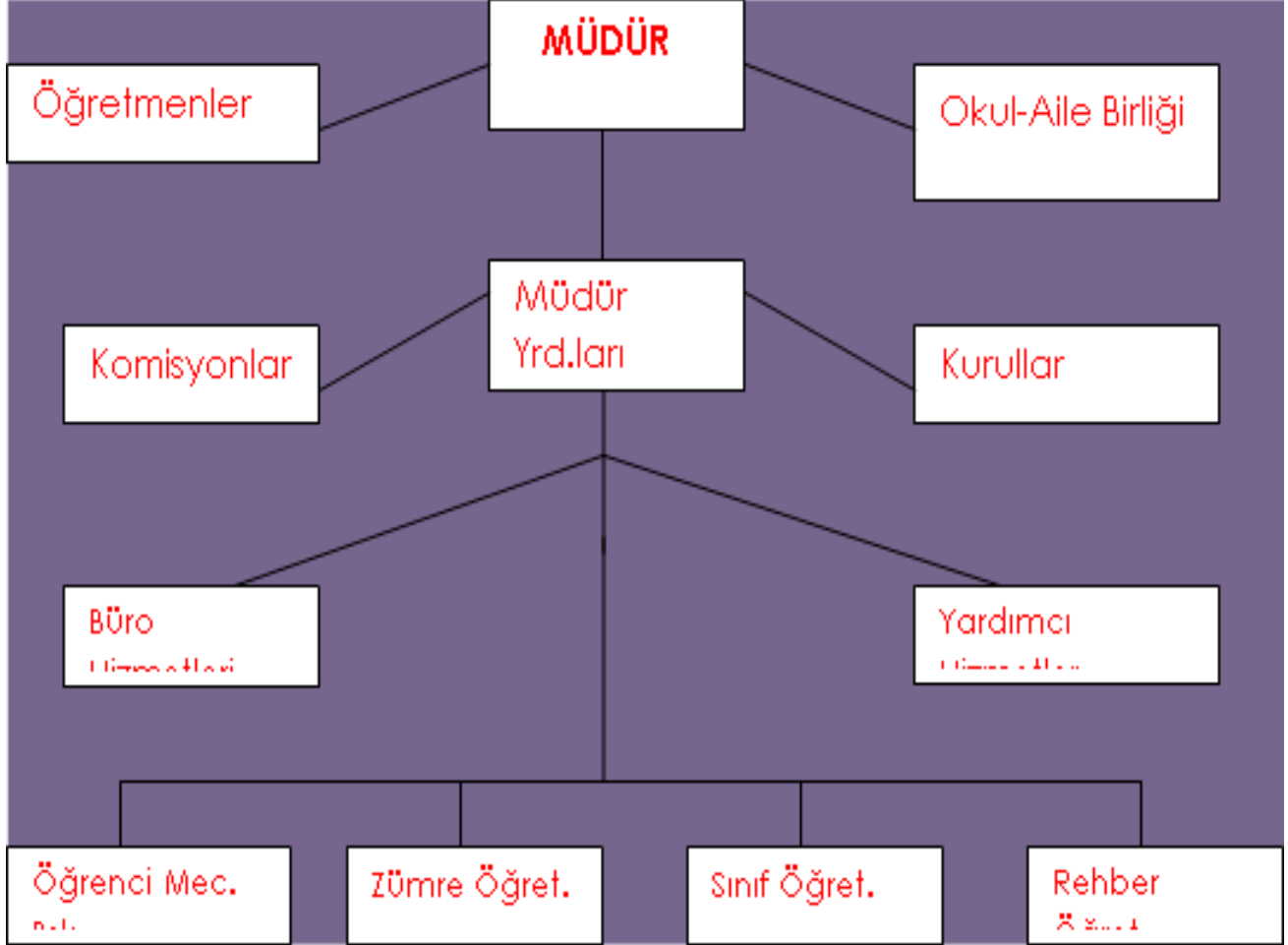
Okulun yıllık çalışma planının belirlenmesi

Okul misyonunun, vizyonunun, değerlerinin, bunlara bağlı olarak da stratejik amaçlarının ve hedeflerinin belirleme sürecine okul toplumunu oluşturan birey ve gurupların katılımı çok önemlidir. Stratejik planlama sürecine çalışanların katılımının en önemli aşaması, okulun hedef ve stratejilerinin okul organizasyonuna uygulama aşamasıdır. Kurumun paylaşılan vizyonu doğrultusunda stratejilerin geliştirilmesi gerekmektedir. Doğrudan katılım, bu stratejilerin uygulamasına dönük olarak benimsenen politikaların uygulama alanları ile sağlanacaktır. Daha sonra okulun ana hedef ve stratejileri doğrultusunda zümre/sınıf/bölüm, ekip vb. gurupların hedef ve stratejileri belirlenecektir. Bu uygulama;ile hedef ve stratejilerin karar alma ve uygulama süreçlerine katılımı sağlayacağı gibi uygulamanın etkinliğini ve verimliliğinin75. Anadolu Lisesinde artacağını düşünüyoruz.

2.6.4. TEŞKİLAT YAPISI

2.6.5 Teşkilat Şeması

Şekil 1. 75. Yıl Anadolu Lisesi Teşkilat Şeması



| S.NO | UNVAN | GÖREVLERİ |
|------|-------------------------------|--|
| 1 | Okul müdürü | <p>Okul müdürü;</p> <ol style="list-style-type: none"> 1. Ders okutmak 2. Kanun, tüzük, yönetmelik, yönerge, program ve emirlere uygun olarak görevlerini yürütmeye, 3. Okulu düzene koyar 4. Denetler. 5. Okulun amaçlarına uygun olarak yönetilmesinden, değerlendirilmesinden ve geliştirmesinden sorumludur. 6. Okul müdürü, görev tanımında belirtilen diğer görevleri de yapar. |
| 2 | Müdür başyardımcısı | <p>Müdür başyardımcısı,</p> <ol style="list-style-type: none"> 1. Ders okutur 2. Müdürün en yakın yardımcısıdır. 3. Müdürün olmadığı zamanlarda müdüre vekâlet eder. 4. Okulun her türlü eğitim-öğretim, yönetim, öğrenci, personel, tahakkuk, ayniyat, yazışma, eğitici etkinlikler, yatılılık, bursluluk, güvenlik, beslenme, bakım, koruma, temizlik, düzen, nöbet, halkla ilişkiler gibi işleriyle ilgili olarak okul müdürü tarafından verilen görevleri yapar. 5. Müdür başyardımcısı, görev tanımında belirtilen diğer görevleri de yapar. |
| 3 | Müdür yardımcısı | <p>Müdür yardımcısı</p> <ol style="list-style-type: none"> 1. Ders okutur 2. Okulun her türlü eğitim-öğretim, yönetim, öğrenci, personel, tahakkuk, ayniyat, yazışma, sosyal etkinlikler, yatılılık, bursluluk, güvenlik, beslenme, bakım, nöbet, koruma, temizlik, düzen, halkla ilişkiler gibi işleriyle ilgili olarak okul müdürü tarafından verilen görevleri yapar 3. Müdür yardımcısı, görev tanımında belirtilen diğer görevleri de yapar. |
| 4 | Öğretmenler | <ol style="list-style-type: none"> 1. Öğretmenler, kendilerine verilen sınıfın veya şubenin derslerini, programda belirtilen esaslara göre plânlamak, okutmak, bunlarla ilgili uygulama ve deneyleri yapmak, ders dışında okulun eğitim-öğretim ve yönetim işlerine etkin bir biçimde katılmak ve bu konularda kanun, yönetmelik ve emirlerde belirtilen görevleri yerine getirmekle yükümlüdürler. 2. Okulun bina ile öğrenci mevcudu durumları göz önünde bulundurularak okul müdürlüğünce düzenlenen nöbet çizelgesine göre öğretmenlerin tam gün nöbet tutmaları sağlanır. 3. Yönetici ve öğretmenler; Resmî Gazete, Tebliğler Dergisi, genelge ve duyurulardan elektronik ortamda yayımlananları Bakanlığın web sayfasından takip eder. 4. Elektronik ortamda yayımlanmayanları ise okur, ilgili yeri imzalar ve uygularlar. 9. Öğretmenler dersleri ile ilgili araç-gereç, laboratuvar ve işliklerdeki eşyayı, okul kütüphanesindeki kitapları korur ve iyi kullanılmasını sağlarlar. |
| | Yönetim işleri ve büro memuru | <ol style="list-style-type: none"> 1. Müdür veya müdür yardımcısı tarafından kendilerine verilen yazı ve büro işlerini yaparlar. 2. Gelen ve giden yazılarla ilgili dosya ve defterleri tutar, yazılanların asıl veya örneklerini dosyalar ve saklar, gerekenlere cevap hazırlarlar. 3. Memurlar, teslim edilen gizli ya da şahıslarla ilgili yazıların saklanmasından ve gizli tutulmasından sorumludurlar. 4. Öğretmen, memur ve hizmetlilerin özlük dosyalarını tutar ve bunlarla ilgili değişiklikleri günü gününe işlerler. 5. Arşiv işlerini düzenlerler. |

| | |
|------------------------------|---|
| | 6. Müdürün vereceği hizmete yönelik diğer görevleri de yaparlar. |
| Yardımcı Hizmetler personeli | <ol style="list-style-type: none"> 1. Yardımcı hizmetler sınıfı personeli, okul yönetimince yapılacak plânlama ve iş bölümüne göre her türlü yazı ve dosyayı dağıtmak ve toplamak, 2. Başvuru sahiplerini karşılamak ve yol göstermek, 3. Hizmet yerlerini temizlemek, 4. Aydınlatmak ve ısıtma yerlerinde çalışmak, 5. Nöbet tutmak, 6. Okula getirilen ve çıkarılan her türlü araç-gereç ve malzeme ile eşyayı taşıma ve yerleştirme işlerini yapmakla yükümlüdürler. 7. Bu görevlerini yaparken okul yöneticilerine ve nöbetçi öğretmene karşı sorumludurlar. 8. Kaloriferci, kalorifer dairesi ve tesisleri ile ilgili hizmetleri yapar. 9. Kaloriferin kullanılmadığı zamanlarda okul yönetimince verilecek işleri yapar. 10. Kaloriferci, okul müdürüne, müdür yardımcısına ve nöbetçi öğretmene karşı sorumludur. 11. Müdürün vereceği hizmete yönelik diğer görevleri de yapar |
| | 12. |

Tablo 11 Ünvan ve görevler

2.6.6 İNSAN KAYNAKLARI YETKİNLİK ANALİZİ

Kurumumuzda insan kaynaklarını, bakanlığımızın yasa yönerge genelge vs doğrultusunda ihtiyaca göre kurulmuş komisyon kurul vb. gibi etkin görevli amaçlar için en verimli şekilde kullanmak; insan kaynağının iç ve dış gelişmelere uygun olarak etkin bir şekilde planlanmasını, geliştirilmesini ve değerlendirilmesini sağlamak önce kurumumuz sonra ülkemizin verimliliği açısından büyük önem arz etmektedir. Okulumuzca belirlenen vizyon, misyon, temel değerler, hedef ve amaçlar çerçevesinde oluşturulmuş kurumsal kimliğinin sürdürülebilirliğine insan kaynaklarının yetkinliğinin katkısı mutlak olacaktır. Okulumuz insan kaynakları yetkinlik yapısı tablo içerisinde gösterilmiştir. içerisinde oluşturulan birimler işleyişi sağlamaktadır.

| Görevle İlgili Bölüm, Birim, Kurul/Komisyon Adı | Görevle İlgili İşbirliği (Paydaşlar) | Görevler |
|---|--------------------------------------|---|
| Okul-Aile Birliği | Dış Paydaş | Okul- Veli İşbirliği |
| Öğretmenler Kurulu | İç Paydaş | Eğitim-Öğretim Kararları |
| Stratejik Plan Üst Kurulu | İç Paydaş | Okul Gelişim Planı |
| Disiplin Kurulu | İç Paydaş | Öğrenci Davranışlarını Değerlendirme |
| Muayene-Satın Alma Komisyonu | İç Paydaş | Okulun taşınır mal ihtiyacını karşılama |
| Psikolojik Danışma ve Rehberlik Hizmetleri Yürütme Kurulu | İç Paydaş | Rehberlik Hizmetlerinin planlanması ve uygulanması |
| Önemli günleri kutlama ve anma komisyonu | İç Paydaş | Önemli günlerin program, plan ve tören çalışmalarının düzeni ve işleyişini sağlar |

Tablo11 b

2.6.7. KURUM KÜLTÜRÜ ANALİZİ

Çankaya 75. Yıl Anadolu Lisesi bir bütün olarak öğrenci gelişimi odaklı öğretmen, okul idaresi yaptığı çalışmaların önemini bilincini taşımaktadır.

Okulumuz ile doğrudan ya da dolaylı ilişkisi olan öğrenci öğretmen ve velilerimiz okulun sunduğu hizmetlerden yararlanan, okulumuza maddi, manevi katkıları bulunan ve okulun gelişimini olumlu yönde etkileyen hizmet sunulan, ve alınan yani okulun kurumsal faaliyetlerinden etkilenen, anketlerden ve geri dönüşlerden yapılan analizle güçlü olan ve geliştirmeye açık alanlar olarak aşağıdaki çıkarımlar yapılmıştır.

- 1-İhtiyaçları karşılama ve sorunlaramüdahale konusunda yenilikçi ve işbirlikçi liderlere sahip olması
- 2-Hizmetiçi eğitimleri alınabileceği kurumların olması Üniversitelerin olması
- 3- Kurum içi iletişim ağının iyi olması
- 4-Duyarlılığı yüksek öğretmenlere sahip olması
- 5- Bulduğumuz bölgede sanatsal ve kültürel faaliyetler bakımından zengin olması
- 6- Okul idaresinin yapılan etkinliklerde öğretmen, öğrenci ve veli katılımcılığını desteklemesi
- 7- Mesleğinde kıdemli, tecrübeli, dinamik, araştırmacı ve sosyal yönü güçlü öğretmenlerin olması
- 8- Öğretmen-öğrenci-idare iletişiminin güçlü olması,
- 9- Veli ve öğrencinin öğretmen ile okul idaresine rahatlıkla ulaşabilmesi; bu durumun veliye olumlu olarak yansması
- 10- Öğretmenlerimizin ve okulumuzun öğrencilerine karşı maddi - manevi desteği ve duyarlılığının olması
- 11- Sosyal, sportif ve kültürel etkinliklerin ve gezilerin fazla olması ve bu çalışmalara destek veren öğretmen ve idareci kadrosunun olması
- 12- Okulun katıldığı yarışma ve etkinliklerde başarılı olması ve derece alması
- 13- Öğrenci ile iletişimin sağlanması ve sorunların çözümünde yardımcı güçlü bir Rehberlik Servisinin olması
- 14- Okula öğrenci talebinin yüksek olması
- 15- Çalışanların gayretli,özverili olması ve kurumsal kimliğin önemsenmesi
- 16- Okul disiplininin olması
- 17- Çalışanlar arası işbirliğinin, iletişimin ve motivasyonunun yüksek olması
- 18- Öğretmen kadrosunda eksiklik yaşanmaması

Tablo 12 İdari Personelin Katıldığı Hizmet İçi Programları

| Görevi | Konulara göre katılım sağlanan hizmetiçi eğitim sayısı | | |
|--------------------|--|-----------------|-----------------|
| | Yönetimle ilgili | Kişisel Gelişim | Mesleki Gelişim |
| Müdür | 24 | 16 | 33 |
| Müdür Yardımcıları | 22 | 14 | 32 |
| Müdür Yardımcıları | 21 | 13 | 29 |

Tablo 13. Öğretmenlerin Hizmet Süreleri

| Hizmet Süreleri | Kadın | Erkek | Toplam |
|-----------------|-------|-------|--------|
| | | | |
| 1-3 Yıl | - | - | - |
| 4-6 Yıl | 1 | - | 2 |
| 7-10 Yıl | 2 | 1 | 3 |
| 11-15 Yıl | 2 | 2 | 4 |
| 16-20 | 21 | 4 | 21 |
| 20 ve üzeri | 24 | 6 | 30 |

Tablo 14. Kurumda Gerçekleşen Öğretmen Sirkülasyonu

| | Yıl içerisinde Kurumdan Ayrılan Öğretmen Sayısı | | | Yıl içerisinde Kurumda Göreve Başlayan Öğretmen Sayısı | | |
|--------|---|------|------|--|------|------|
| | 2021 | 2022 | 2023 | 2021 | 2022 | 2023 |
| TOPLAM | 3 | 2 | 1 | 4 | 2 | |

Tablo 15. Öğretmenlerin Konulara göre katılım sağlanan hizmetiçi eğitim sayısı

| Görevi | Yönetimle ilgili | | Kişisel Gelişim | | Mesleki Gelişim | |
|-------------------------|------------------|-------|-----------------|-------|-----------------|-------|
| | Kadın | Erkek | Kadın | Erkek | Kadın | Erkek |
| Katılan Öğretmen Sayısı | 22 | 5 | 34 | 4 | 44 | 8 |
| Öğretmen Sayısı | | | | | Katılmayan | 5 |

Tablo 16. Kurumdaki Mevcut Hizmetli/ Memur Sayısı

| | Görevi | Erkek | Kadın | Eğitim Durumu | Hizmet Yılı |
|---|----------|-------|-------|---------------|-------------|
| 1 | Memur | 1 | | Y. lisans | 16 |
| 2 | Memur | | 1 | Lisans | 9 |
| 3 | Hizmetli | 1 | | İlkÖ | 25 |
| 4 | Hizmetli | 1 | | Orta öğ. | 78 |
| 5 | Hizmetli | | 1 | Lise | 15 |
| 6 | Hizmetli | | 1 | Lise | 6 |

Tablo 17. Okul/kurum Rehberlik Hizmetleri

| Mevcut Kapasite | | | | Mevcut Kapasite Kullanımı ve Performans | | | | | |
|---------------------------------|--|--|----------------------|---|-----------------|-------------|---|---------------------|------------------|
| Psikolojik Danışman Norm Sayısı | Görev Yapan Psikolojik Danışman Sayısı | İhtiyaç Duyulan Psikolojik Danışman Sayısı | Görüşme Odası Sayısı | Danışmanlık Hizmeti Alan | | | Rehberlik Hizmetleri ile İlgili Düzenlenen Eğitim/Paylaşım Toplantısı vb. Faaliyet Sayısı | | |
| | | | | Öğrenci Sayısı | Öğretmen Sayısı | Veli Sayısı | Öğretmenlere Yönelik | Öğrencilere Yönelik | Velilere Yönelik |
| 2 | 2 | | 2 | 267 | 45 | 220 | 4 | 16 | 8 |



Tablo18 . Norm Kadro Durumu

| Sıra No | Unvan-Branşı | Norm | Mevcut | İhtiyaç | Sözleşmeli | Fazla |
|---------|-----------------------|------|--------|---------|------------|-------|
| 1 | Müdür | 1 | 1 | - | | |
| 2 | Müdür Baş Yardımcısı | - | - | - | | |
| 3 | Müdür Yardımcısı | 2 | 2 | - | | |
| 4 | Rehber Öğretmen | 2 | 2 | - | | |
| 5 | Biyoloji | 3 | 4 | - | | |
| 6 | Coğrafya | 3 | 4 | - | | |
| 7 | Din Kül. Ve Ahl. Bil. | 3 | 2 | 1 | | |
| 8 | Türk Dili Edebiyatı | 7 | 7 | - | | |
| 9 | Felsefe | 2 | 2 | - | | |
| 10 | Fizik | 2 | 3 | - | | |
| 11 | İngilizce | 7 | 7 | - | | |
| 12 | Kimya | 2 | 2 | - | | |
| 13 | Müzik | 3 | 3 | - | | |
| 14 | Tarih | 4 | 4 | - | | |
| 15 | Almanca | 3 | 3 | - | | |
| 16 | BedenEğitimi | 2 | 2 | - | | |
| 17 | Matematik | 8 | 8 | - | | |
| 18 | Sağlık Bilgisi | 1 | 1 | - | | |
| 19 | Görsel Sanatlar | 3 | 3 | - | | |
| 20 | | | | - | | |

Tablo 19 Öğretmen/Öğrenci Durumu

| ÖĞRETMEN | ÖĞRENCİ | | OKUL | |
|------------------------|----------------|-------|-----------------------|--------------------------------------|
| | Kız | Erkek | | |
| Toplam öğretmen sayısı | Öğrenci sayısı | | Toplam öğrenci sayısı | Öğretmen başına düşen öğrenci sayısı |
| 62 | 316 | 348 | | |

2.6.8 FİZİKİ KAYNAK ANALİZİ

Okulumuz fiziki kaynak analizinde tabloda gösterildiği şekilde bir donanıma sahiptir. Bir kısmı uzun zamandır kullanımda olduğu için yıpranmış tamir ve bakım istemekte imkanlar dahilinde yenisi ile değiştirilmekte yada onarıma gönderilmekte servis hizmeti ile eğitim öğretimi aksatmayacak işleyişi devam ettirecek şekilde kullanıma devam edilmektedir.

Tablo 20. Teknolojik Araç-Gereç Durumu

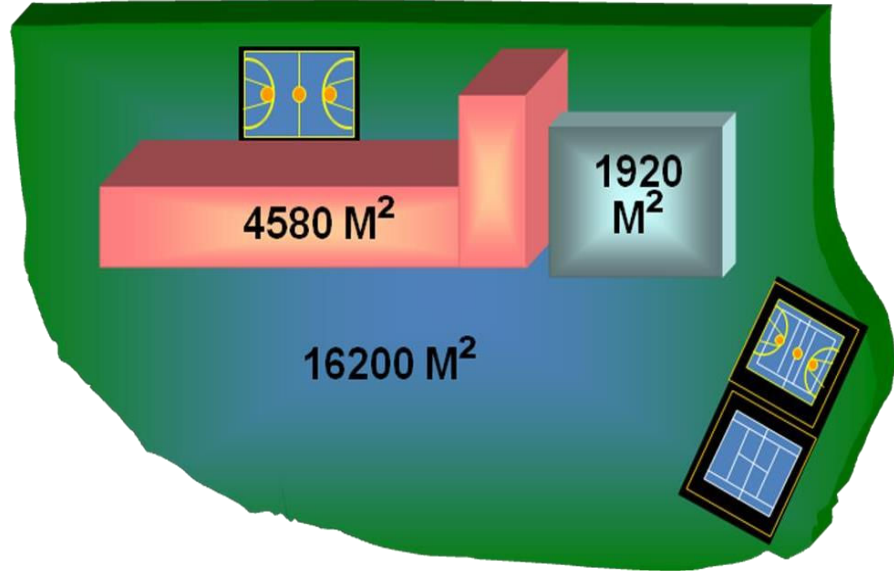
| Araç- Gereçler | 2021 | 2022 | 2023 | İhtiyaç |
|----------------------|------|------|------|---------|
| Bilgisayar | 26 | 36 | 2 | 5 |
| Yazıcı | 12 | 12 | 12 | 5 |
| Tarayıcı | 2 | 1 | 2 | 5 |
| Projeksiyon | 7 | 7 | 7 | - |
| İnternet bağlantısı | Var | Var | Var | Var |
| Fen Laboratuvarı | Var | Var | Var | Var |
| Fax | 1 | 1 | 1 | 1 |
| Fotoğraf makinesi | 1 | 1 | 1 | 1 |
| Kamera | - | - | - | - |
| Okul/İnternet Sitesi | 1 | - | - | 1 |
| Akıllı Tahta Sayısı | 26 | - | 26 | 26 |
| Tablet Sayısı | - | - | - | - |
| Ses Sistemi | 1 | 1 | 1 | var |

2.6.9 TEKNOLOJİ VE BİLİŞİM ALT YAPI ANALİZİ

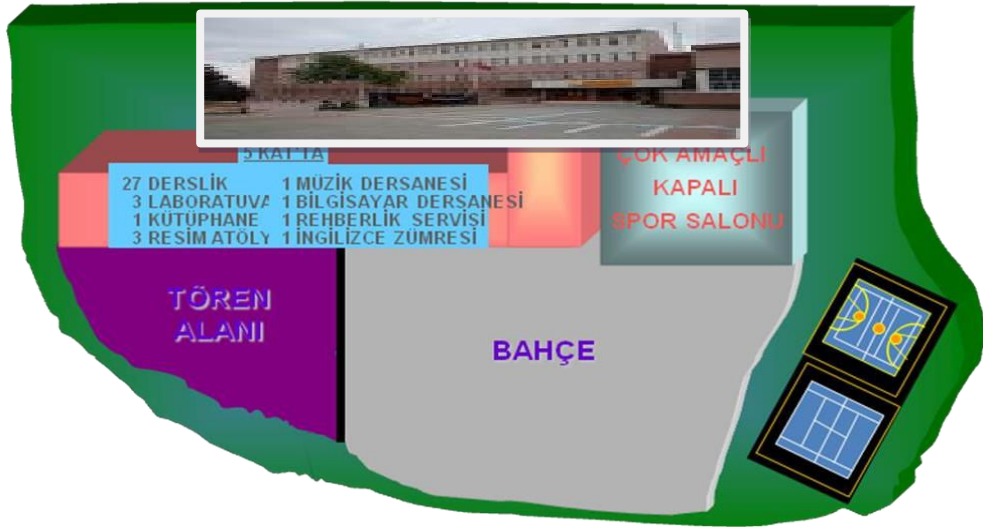
75. Yıl Anadolu Lisesi öğrenci kayıtları ,öğrenci belgeleri, öğretmen belge ve yazışmaları okul yazışmaları, öğrenci nakli, ÖSYM işlemleri her türlü sınav başvuru iletişim, seminer ve kurs başvuruları, her türlü eğitim aracı ve donatımının envanterinin çıkarılması; bilgi edinme, vb. alanlardaki iş ve işlemlerin başlatılması; yürütülmesi ve sonuçlandırılması gibi konularda bilişim teknolojilerini en üst düzeyde kullanmaktadır.

Okulumuzda bilgisayar ve bilgi teknolojilerinden yararlanmak amacıyla 1 bilgi teknolojisi sınıfı açılmış; projeksiyon cihazı ve diğer teknolojik araç ve gereçler sağlanmıştır. Bu konudaki sayısal veriler, ekler bölümünde yer alan açıklamada verilmiştir. Okulumuz içinde okula bünyesinde her sınıf ve zümre odaları konferans salonu resim atölyeleri ve müzik sınıfları ve spor salonunda internet erişimi mevcuttur. Okulumuz bina içi , bahçe ve okul dış çevresi güvenlik kamera sistemi ile çevrilidir.

Plan-1 Okul alanı



Plan-2 Okul yerleşim



Tablo 21 Fiziki Mekân Durumu

| Fiziki Mekân | Var | Yok | Adedi | İhtiyaç |
|----------------------------|-----|-----|-------|---------|
| Öğretmen Çalışma Odası | X | | 2 | |
| Ekipman Odası | X | | 1 | |
| Kütüphane | X | | 1 | |
| Rehberlik Servisi | X | | 2 | |
| Resim Odası | X | | 2 | |
| Müzik Odası | X | | 2 | |
| Çok Amaçlı Salon | X | | 1 | |
| Teknoloji ve Tasarım Odası | - | | - | |
| Bilgisayar odası | X | | 1 | |
| Yemekhane | X | | 1 | |
| Spor Salonu | X | | 1 | |
| Otopark | X | | 1 | |
| Spor Alanları | X | | 3 | |
| Kantin | X | | 1 | |
| Fen Bilgisi Laboratuvarı | X | | 2 | |
| Yardımcı Personel Odası | X | | 1 | |
| Arşiv | X | | 1 | |
| Harita Odası | X | | 1 | |
| Destek Odası | X | | 1 | |
| İlk Yardım Odası | X | | 1 | |
| | | | | |



2.6.10 MALİ KAYNAKLAR

Okulumuz 75. Yıl Anadolu lisesi 5018 sayılı “Kamu Mali Yönetimi ve Kontrol Kanunu” ile kamu kaynaklarının etkili, ekonomik ve verimli bir şekilde elde edilmesi ve kullanılması, hesap verebilirlik ve malî saydamlık ilkeleri ön plana çıkarılmıştır. Eğitim ve öğretim için ayrılan kaynaklar, tabloda belirtilmiştir.

Bu yeni Kanun içerisine stratejik yönetim ve performans yönetimi de dâhil edilerek kamu idarelerindeki yönetim kalitesinin geliştirilmesi ve uluslararası standartlara uygun bir yapıya kavuşturulması sağlanmıştır.

Tablo Maliyet22/1

| Kaynak Tablosu veri girişi | 2024 |
|--------------------------------------|----------------|
| Genel Bütçe | 120.000 |
| Okul aile birliği | 110.000 |
| | |
| Diğer AB ve Sosyal Dayanışma Fonları | 0 |
| TOPLAM | 230.000 |

Tablo Maliyet22/2

| Amaç ve Hedef No | 2024 | 2025 | 2026 | 2027 | 2028 | Beş Yıllık Toplam |
|--------------------|----------------|----------------|----------------|----------------|----------------|-------------------|
| AMAÇ 1 | 30.000 | 35,400 | 41,772 | 49,290 | 58,162 | 214,624 |
| Hedef 1 | 10.000 | 11,800 | 13,924 | 16,430 | 19,387 | 71,541 |
| Hedef 2 | 20.000 | 23,600 | 27,848 | 32,860 | 38,774 | 143,083 |
| AMAÇ 2 | 30.000 | 35,400 | 41,772 | 49,290 | 58,162 | 214,624 |
| Hedef 1 | 20.000 | 23,600 | 27,848 | 32,860 | 38,774 | 143,083 |
| Hedef 2 | 10.000 | 11,800 | 13,924 | 16,430 | 19,387 | 71,541 |
| AMAÇ 3 | 85,000 | 100,300 | 130,900 | 154,462 | 182,265 | 652,927 |
| Hedef 1 | 85.000 | 100,300 | 130,900 | 154,462 | 182,265 | 652,927 |
| AMAÇ TOPLAM | 145,000 | 171,100 | 214,444 | 203,801 | 298,589 | 1,082,175 |

Tablo 23 Kaynak Maliyet

| Kaynak Tablosu | 2024 | 2025 | 2026 | 2027 | 2028 | Toplam Maliyet |
|-------------------|----------------|----------------|----------------|------------------|------------------|------------------|
| Genel Bütçe | 145.000 | 194.300 | 264.248 | 364.662 | 517.820 | 1.486.031 |
| okul aile birliđi | 224.000 | 300.160 | 408.218 | 563.340 | 799.943 | 2.295.661 |
| okul kantin | 110.000 | 147.400 | 200.464 | 276.640 | 392.829 | 1.127.334 |
| TOPLAM | 479.000 | 641.860 | 872.930 | 1.204.643 | 1.710.593 | 4.909.025 |

Tablo 24 harcama kalemleri

| Harcama Kalemi | Çeşitleri |
|----------------------------|---|
| Personel | Sözleşmeli olarak çalışan personelin (sekreter temizlik, güvenlik) ücret, vergi, sigorta vb. giderleri |
| Onarım | Okul/kurum binası ve tesisatlarıyla ilgili her türlü küçük onarım; makine, bilgisayar, yazıcı vb. bakım giderleri |
| Sosyal-sportif faaliyetler | Etkinlikler ile ilgili giderler |
| Temizlik | Temizlik malzemeleri alımı |
| İletişim | Telefon, faks, internet, posta, mesaj giderleri |
| Kırtasiye | Her türlü kırtasiye ve sarf malzemesi giderleri |

Tablo-25 Gelir gider tablosu

| Yıllar | 2021-2022 | | 2022-2023 | | 2023-2024 | |
|-----------------------------|-----------|---------|-----------|---------|-----------|-------|
| | GELİR | GİDER | GELİR | GİDER | GELİR | GİDER |
| Harcama Kalemleri | | | | | | |
| Temizlik | | 22.000 | | 43.000 | | |
| Küçük Onarım | | 13.000 | | 34.000 | | |
| Bilgisayar Harcamalar | | 12,000 | | 17,000 | | |
| Büro Makineleri Harcamaları | | 22,000 | | 78,000 | | |
| Telefon | | 9.000 | | 12.000 | | |
| Sosyal Faaliyetler | | 4,000 | | 14,500 | | |
| Kırtasiye | | 30,000 | | 80,000 | | |
| Vergi harç vs. personel | | 126.000 | | 216,500 | | |
| GENEL | | 238,00 | | 479.000 | | |



2. 6.11 PESTLE Analizi

PESTLE analiziyle okulumuz koşulları üzerinde etkili olan ve Durum analizi kapsamında kullanılacak temel yöntemlerden olabilecek politik, ekonomik, sosyokültürel, teknolojik, yasal ve GZFT (Güçlü Yönler, Zayıf Yönler, Fırsatlar ve Tehditler) analizi ile dış etkenlerin tespit edilmesi amaçlanmıştır. GZFT analiziyle okulumuz 75. Yıl Anadolu lisesi işleyişi üzerindeki etkilerin tespit edilmesinde PESTLE analizinden yararlanılmıştır. Buradaki faktörler tespit edilerek stratejik kararlara esas teşkil edeceği için PESTLE analizi yorumlanmıştır.

Okulumuzda yapılan yapılan GZFT analizinde tespit edilen ve okulumuz için oluşturacağı potansiyel fırsatlar ve tehditler ortaya konulmuş güçlü ve zayıf yönleri ile fırsat ve tehdit olarak elde edilen sonuçlar, “tespitler ve ihtiyaçlar”ın belirlenmesi ile stratejilerin geliştirilmesi aşamasında kullanılmıştır.

2.6.12 DIŞ ÇEVRE ANALİZİ

(Politik-Yasal, Ekonomik, Sosyo-Kültürel, Teknolojik, Ekolojik, Etik)

Tablo 26 pestle analizi

| Politik Faktörler | Temel Eğilimler | İlişki |
|---|--|---|
| Hükümet politikaları AB uyum süreci MEB programları | Kurumda kamu yönetimi reform çabaları, toplam kalite yönetimi, strateji yönetimi, performans değerlendirme gibi yeni yönetim ve değerlendirme araçlarının uygulanması ve takibi, Stratejik planlama kavramının devletin özel ve resmi kurumlarıyla birlikte, kurumun genel işleyişi içinde yer alması, planın uygulanması, Kurumdaki tüm paydaşlarla | Kaynakların etkili ve verimli kullanımını sağlar. Paydaşların memnuniyetini artırır. Eğitimde fırsat eşitliğini sağlar. Bireylerde uluslararası farkındalık gelişir. Öğrenmenin bireylerin geçmiş yaşantılarında öğrendiklerinin üzerine inşa edilmesini sağlar. Okul, yaşama hazırlık yerine yaşamın kendisi olarak tanımlanır. |

| | | |
|--|---|--|
| | projelerin gerçekleştirilmesi, Yapılandırmacı anlayışa uygun eğitim öğretim ortamlarının düzenlenmesi. | Gerçek yaşamda karşılaşılan problemlerin çözülmesi temel amaç olmalıdır. |
| Ekonomik Faktörler | Temel Eğilimler | İlişki |
| Ülkede ekonomik durum | Hükümet politikalarıyla ülke ekonomisindeki önceliklerin değişmesi sonucunda okulun önceliklerinin de değişmesi, Ekonomik anlamdaki kaygılardan dolayı öğrencilerin, velilerin ve çalışanların memnuniyeti için dengeli para politikalarının gündeme alınması, Personeldeki nitelik ve becerilerdeki artışın kurumun kalitesindeki artışı sağlaması, | Eğitimde kalite ve niteliği etkiler. Motivasyonu etkiler. Eğitime olan ilgiyi etkiler. Yararlanıcı memnuniyeti artar. |
| Sosyo-Kültürel Faktörler | Temel Eğilimler | İlişki |
| Tüketici eğilimlerinin değişmesi Çalışma ve boş zaman eğilimleri Toplumdaki etkili değerler (Toplum kültürü) | Bilginin, refaha ve mutluluğa ulaşmada ana itici güç olarak belirmesi; vatandaşın daha nitelikli eğitime yönelmesi, YGS ve LYS tarzı sınavlara talebin artması, Bilinçli velilerin çocuklarının değişik ihtiyaçlarına, doğal yeteneklerine ve ilgi alanlarına odaklanmasını sağlaması, Bireylerin kendilerini çok yönlü geliştirebilmeleri için uygun ortamları bulması, Kişisel gelişime önem verilmesi. | Öğrenme-öğretme ortamlarının kalitesi artar. Sportif, kültürel ve sanatsal faaliyetler artar. Nitelikli insan gücü artar. Verimlilik artar. Toplumsal iletişim ve iş birliği artar. Paydaşların üst düzey düşünme becerilerine bakış açısı değişir. |
| Teknolojik Faktörler | Temel Eğilimler | İlişki |
| Devlet müdahalesi Teknoloji kullanımının yaygınlığı ve yeni teknolojiler Destekler | “e-devlet” uygulamalarıyla birlikte MEB'in MEBBİS sistemindeki e uygulamalarının yaygınlaşması, Kurum içinde bilginin hızlı üretimi, erişilebilirlik ve kullanılabilirliğinin gelişmesi, Kurum içinde teknolojinin sağladığı yeni öğrenme, etkileşim ve paylaşım olanaklarının artması, Bilgi ağının en iyi şekilde kullanılmasına yönelik | Bürokrasinin azalması, işlerin kolaylaşmasını sağlar. Hizmet kalitesi artar. Kuruma olan güven artar. Bilgiye erişim ve ulaşım kolaylaşır Alternatif kullanım kolaylığı sağlar Elektronik iletişimin durması neticesi iş ve veri kaybı olabilir. |

| | | |
|--|--|---|
| | eğitimlerin sürekliliğinin sağlanması sonucu kurumda bilişim teknolojilerinin kullanımının yaygınlaşması. | |
| Ekolojik Faktörler | Temel Eğilimler | İlişki |
| Ekoloji bilinci Habitat Su kullanımı Atık pil Küresel ısınma Dönüşüme gönderilen kağıt plastik cam atıklar | Her canlı ekolojik çevre içinde birbiriyle bir iletişime sahiptir. Okul bahçemizin özel konumu bu alana duyarlılığı arttırmaktadır. | Paydaşların ekolojik düşünme becerilerine bakış açısı değişir. Ekoloji konusunda farkındalık kazamış bireyler nesilleride etkiler. |
| ETİK | Temel Eğilimler | İlişki |
| Etik, doğru ve yanlış ölçütleridir. Kurumsal başarı için; kimlik, katılım, hakkaniyet ve yetkinlik ilkelerini temel alır. Başarılı yöneticiler, çalışanlarını motive eder, çalışkanlığa ve çalışanların kimliğine değer veren bir çalışma kültürü oluşturarak sorunlara yaklaşırlar. | Okullar; bireylere doğru davranışların kazandırdığı gerçek öğrenme ve gelişme merkezleri olmalıdır. Çalışma ile ilgili değer ve tutumlar. Örneğin, çalışkanlık , dakik olma vb. | Bireylerin varlık ve bütünlüğüne saygı; herkes için en iyi olacak eylemlerin seçilmesini ve eylemlerde adalet, eşitlik, tarafsızlık, dürüstlük, sorumluluk, saygı, açıklık, sevgi, demokrasi, hoşgörü vb. gibi evrensel değerleri temel almayı sağlayan yol gösteren davranış ilkeleridir. Hepimizin kendi değerlerimize bağlı olarak, çeşitli durumları yorumladığımız ve tepki verdiğimiz içsel ve öznel bir dünyası vardır. Bu değerler, genel olarak çocukluk döneminde aile, okul, öğretmenler, inanç sistemi ve toplum tarafından şekillendirilir. |

2.6.13 GÜÇLÜ YÖNLER, ZAYIF YÖNLER, FIRSATLAR VE TEHDİTLER (GZFT) ANALIZI

Çankaya 75. Yıl Anadolu Lisesi ile doğrudan ya da dolaylı ilişkisi olan, okulun sunduğu hizmetlerden yararlanan, okulumuza maddi, manevi katkıları bulunan ve okulun gelişimini olumlu yönde etkileyen kişi, grup veya kurumlardır. Paydaş analizi yapılırken okula maddi manevi girdi sağlayanlar, hizmet sunulan kesimler, işbirliği yapılan kesimler, okulun kurumsal faaliyetlerinden etkilenenler, kurumu doğrudan ya da dolaylı yönden etkileyenler iç ve dış paydaşlar olarak sınıflandırılması esas alınmıştır.

Tabloda inceleyebiliriz.

Paydaşların okulu etkileme ya da okulun paydaşları etkileme derecesine göre paydaşların görüş ve önerilerinin alınmasına en üst düzeyde dikkat edilmiştir. Tüm bu çalışmalar titizlikle analiz edilerek objektif bir yaklaşımla stratejik

plana yansıtılmıştır. Paydaş analizi aşağıda belirtilen taraflar dikkate alınarak yapılmıştır. İç-dış paydaşlar, Yararlanıcı, Çalışanlar, Temel ortaklar, Stratejik ortaklar....

Yararlanıcı paydaş ve işbirliği geliştiren ve geliştirecek kişi, kurum ve kuruluşlar ile çalışma alanlarına yönelik verilerin toplanması Zümrelerin, ekiplerin hedef ve stratejilerini geliştirmeye yönelik öngörü tartışmalarını yapmaları

Okul yönetiminin hedef ve strateji oluşturma ve geliştirme öngörü toplantısı

Okul politikalarının belirlenmesi

Okulun stratejik hedefleri

Stratejilerin belirlenmesi

Zümrelerin, ekiplerin hedef ve- stratejilerini uyumlaştırma ve dengeleme süreci

Okulun stratejik planlama süreci

Yıllık hedefler Yıllık etkinlikler Kaynaklar Zümrelerin, ekiplerin yıllık hedeflerinin, yıllık etkinliklerinin, kaynakların planlanması. Zümrelerin, ekiplerin yıllık çalışma planlarının belirlenmesi . Okulun yıllık çalışma planının belirlenmesi

Okul misyonunun, vizyonunun, değerlerinin, bunlara bağlı olarak da stratejik amaçlarının ve hedeflerinin belirleme sürecine okul toplumunu oluşturan birey ve gurupların katılımı çok önemlidir. Stratejik planlama sürecine çalışanların katılımının en önemli aşaması, okulun hedef ve stratejilerinin okul organizasyonuna uygulama aşamasıdır. Kurumun

paylaşılan vizyonu doğrultusunda stratejilerin geliştirilmesi gerekmektedir. Doğrudan katılım, bu stratejilerin uygulamasına dönük olarak benimsenen politikaların uygulama alanları ile sağlanacaktır. Daha sonra okulun ana hedef

ve stratejileri doğrultusunda zümre/sınıf/bölüm, ekip vb. gurupların hedef ve stratejileri belirlenecektir. Bu uygulama ile hedef ve stratejilerin karar alma ve uygulama süreçlerine katılımı sağlayacağı gibi uygulamanın etkinliğini ve verimliliğinin 75. Anadolu Lisesinde artacağını düşünüyoruz bu sonuçlara bizleri ulaştırmıştır.



Paydaş anketlerine ilişkin ortaya çıkan temel sonuçlara altta yer verilmiştir :



75. YIL ANADOLU LİSESİ 2022 -2023 ÖĞRETİM YILI
ÖZ DEĞERLENDİRME ANKETLERİ SONUÇLARI VE RAPORU

2023 MAYIS ANKETİ

Tablo27 Anket ler

| ANKET SORULARI | İÇ PAYDAŞ ÖĞRENCİ GÖRÜŞ VE DEĞERLENDİRMELERİ | |
|--|---|--------------|
| İhtiyaç duyduğumda okul çalışanlarıyla rahatlıkla görüşebiliyorum. | 4,45 | 77,92 |
| Okul müdürü ile ihtiyaç duyduğumda rahatlıkla konuşabiliyorum. | 4,70 | 80,05 |
| Okulun rehberlik servisinden yeterince yararlanabiliyorum. | 4,48 | 81,62 |
| Okula ilettiğimiz öneri ve isteklerimiz dikkate alınır. | 4,00 | 68,57 |
| Okulda kendimi güvende hissediyorum. | 4,35 | 75,27 |
| Okulda öğrencilerle ilgili alınan kararlarda bizlerin görüşleri alınır. | 4,60 | 85,90 |
| Öğretmenler yeniliğe açık olarak derslerin işlenişinde çeşitli yöntemler kullanmaktadır. | 4,50 | 82,53 |
| Derslerde konuya göre uygun araç gereçler kullanılmaktadır. | 4,29 | 77,21 |
| Teneffüslerde ihtiyaçlarımı giderebiliyorum. | 4,80 | 83,27 |
| Okulun içi ve dışı temizdir. | 4,39 | 77,97 |
| Okulun binası ve diğer fiziki mekanlar yeterlidir. | 4,29 | 76,76 |
| Okul kantininde satılan malzemeler sağlıklı ve güvenlidir. | 4,37 | 76,97 |
| Okulumuzda yeterli miktarda sanatsal ve kültürel faaliyetler düzenlenmektedir. | 4,70 | 80,05 |
| Genel | | |
| Değerlendirme | 4,69 | 84,27 |
| OKULUMUZUN OLUMLU (BAŞARILI) VE OLUMSUZ (BAŞARISIZ) YÖNLERİNE İLİŞKİN GÖRÜŞLER OLUMLU (BAŞARILI) 1.. Okulun güvenliği iyi. 2. Kaliteli öğretmen kadrosu | OLUMSUZ (BAŞARISIZ) 1. Zor derslerin üst üste olması. 2. Kantin pahalı. 3. Spor salonunu soğuk. 4. Tuvaletler yeteri kadar temiz değil. | |

| | |
|---|---|
| 3. Rehberlik servisi ilgili 4. Okulun fiziki konumu iyi. 5. Öğretmen kadrosu iyi. 6. Öğretmenler güvenilir 7. Öğretmen öğrenci lehinde hareket eder | 5. Laboratuvar kullanılmıyor. 6. Bazı Sınıflarda perde yok. 7. Aynı günde 2 sınav olması. |
|---|---|

| ANKET SORULARI | DIŞ PAYDAŞ VELİ GÖRÜŞ VE DEĞERLENDİRMELERİ | |
|--|---|--------------|
| İhtiyaç duyduğumda okul çalışanlarıyla rahatlıkla görüşebiliyorum. | 4,88 | 96,00 |
| Bizi ilgilendiren okul duyurularını zamanında öğreniyorum. | 4,65 | 84,00 |
| Öğrencimle ilgili konularda okulda rehberlik hizmeti alabiliyorum. | 4,23 | 83,17 |
| Okula ilettiğim istek ve şikayetlerim dikkate alınıyor. | 4,15 | 72,00 |
| Öğretmenler yeniliğe açık olarak derslerin işlenişinde çeşitli yöntemler kullanmaktadır. | 4,14 | 82,75 |
| Okulda yabancı kişilere karşı güvenlik önlemleri alınmaktadır. | 4,32 | 86,33 |
| Okulda bizleri ilgilendiren kararlarda görüşlerimiz dikkate alınır. | 4,25 | 84,40 |
| E-Okul Veli Bilgilendirme Sistemi ile okulun internet sayfasını düzenli olarak takip ediyorum. | 4.10 | 81,37 |
| Çocuğumun okulunu sevdiğini ve öğretmenleriyle iyi anlaştığını düşünüyorum. | 4,19 | 83,75 |
| Okul, teknik araç ve gereç yönünden yeterli donanıma sahiptir. | 4,41 | 68,25 |
| Okul her zaman temiz ve bakımlıdır. | 4,24 | 83,75 |
| Okulun binası ve diğer fiziki mekanlar yeterlidir. | 4,34 | 84,20 |
| Okulumuzda yeterli miktarda sanatsal ve kültürel faaliyetler düzenlenmektedir. | 4,20 | 84,00 |
| Genel Değerlendirme | 4,43 | 75,83 |
| | | |

| | |
|---|--|
| <p>OKULUMUZUN OLUMLU (BAŞARILI) VE OLUMSUZ (BAŞARISIZ) YÖNLERİNE İLİŞKİN GÖRÜŞLER</p> <p>OLUMLU (BAŞARILI)</p> <p>1- Okulda güvenliğin sağlanması. 2- Ulaşılabilirlik kolay 3- Okul kurslarının düzenli yürütülmesi. 4- İdareye, Öğretmene kolay ulaşabilme. 5- Okul aile birliği desteği</p> | <p>VELİ</p> <p>OLUMSUZ (BAŞARISIZ)</p> <p>1-Laboratuarların kullanılmaması. 2- Kılık kıyafet birliğinin sağlanamaması. 3- Okulun yeterli ısıtılamaması. 4- Ders Programı 5- Kantini pahalı olması. 6- Öğrenciler için yeterli gezi yapılmaması 8- Öğrencilerin fotokopi kullanamaması.</p> |
|---|--|

| ANKET SORULARI | İÇ PAYDAŞ ÖĞRETMEN GÖRÜŞ VE DEĞERLENDİRMELERİ | |
|---|--|--------------|
| Okulumuzda alınan kararlar, çalışanların katılımıyla alınır. | 4,01 | 70,09 |
| Kurumdaki tüm duyurular çalışanlara zamanında iletilir. | 4,71 | 79,60 |
| Her türlü ödüllendirmede adil olma, tarafsızlık ve objektiflik esastır. | 4,41 | 77,23 |
| Kendimi, okulun değerli bir üyesi olarak görürüm. | 4,02 | 60,14 |
| Çalıştığım okul bana kendimi geliştirme imkânı tanımaktadır. | 4,30 | 71,40 |
| Okul, teknik araç ve gereç yönünden yeterli donanıma sahiptir. | 4,45 | 80,37 |
| Okulda çalışanlara yönelik sosyal ve kültürel faaliyetler düzenlenir. | 4,27 | 75,36 |
| Okulda öğretmenler arasında ayrım yapılmamaktadır. | 4,78 | 82,49 |
| Okulumuzda yerelde ve toplum üzerinde olumlu etki bırakacak çalışmalar yapılmaktadır. | 4,42 | 77,57 |
| Yöneticilerimiz, yaratıcı ve yenilikçi düşüncelerin üretilmesini teşvik etmektedir. | 4,43 | 77,69 |
| Yöneticiler, okulun vizyonunu, stratejilerini, iyileştirmeye açık alanlarını vs. çalışanlarla paylaşır. | 4,42 | 77,44 |
| Okulumuzda sadece öğretmenlerin kullanımına tahsis edilmiş yerler yeterlidir. | 4,41 | 76,23 |
| Alanıma ilişkin yenilik ve gelişmeleri takip eder ve kendimi güncellerim. | 4,65 | 82,54 |
| Genel | 4,69 | 72,14 |
| Değerlendirme | | |

OKULUMUZUN OLUMLU (BAŞARILI) VE OLUMSUZ (BAŞARISIZ) YÖNLERİNE İLİŞKİN GÖRÜŞLER

OLUMLU (BAŞARILI)

- 1- Öğretmen öğrenci iletişiminin iyi olması
- 2,Öğrencinin başarılı geçmişi
3. Öğretmenler branşlarında yeterli olması
4. Öğrencilerin hedefi 5.Öğrenciler okul kültürüne bağlı olması
- 6.Onur kurulu ve öğrenci meclisi çalışmaları aktif
- 7.Okul tanıtım faaliyetleri iyi etkinliklerin desteklenmesi
- 8.Motivasyonu yüksek destek personeli
- 9.Velinin sosyo ekonomik kültürel düzeyi iyi
10. Spor sanat alanında başarılı öğrencilerin olması
11. Okul idaresinin öğretmenlere anlayışlı yaklaşımı
12. Öğrencilerin düzgün davranışları
- 13Adaletli bir ortamda yaşıyoruz
- 14.Öğretmenler arası uyum iyi
- 15.rehberlik servisi güzel çalışıyor
- 16.Yeniliklere açık Güler yüzlü hizmet
- 17.Gerektiğinde birlik beraberlik sağlanır
- 18.Üniversiteye öğrenci göndermek
19. Karma olmak
- 20.Okulumuzun akademik başarısı

1. Öğretmenlerin birbirini yeterince tanımaması
2. Projelere fazla ilgi olmaması
- 3.Genel öğretmenler odası yok
4. Nöbet görevini istenilen düzeyde olmaması 5.Ders programı yapılırken fen dersleri öğleden sonraya koyulmamalı
- 6.Öğrenci kıyafetleri bazen okul kıyafetine uyumsuz
7. Nöbet daha hassas olmalı
8. Öğrencilerin not adaklı düşünmeleri ve eğitim - öğretim süreçlerine karşı olan ilgilerinin az olması
- 9.Not değerlendirmelerinde sanat spor başarısının dikkate alınmaması
10. Niteliksiz okul olmak
11. Fotokopi sorunları
12. Derslere zamanında girilmemesi



75.YIL ANADOLU LİSESİ 2023 MAYIS EĞİTİM ÖĞRETİM YILI
GFTZ ANALİZ SONUÇLARI
ÖZ DEĞERLENDİRME ANKET SONUÇ RAPORU

ÖĞRENCİ MEMNUNİYETİ:

Yapılan öz değerlendirme anketlerine241..... öğrenci katılmış239.....öğrenci anketi değerlendirilmiş **4,40** 'ın altında olan aşağıdaki alanlar iyileştirmeye açık alan olarak tespit edilmiştir:

| | | |
|---|-------------|--------------|
| Okula ilettiğimiz öneri ve isteklerimiz dikkate alınır. | 4,00 | 68,57 |
| Okulda kendimi güvende hissediyorum. | 4,25 | 75,27 |
| Derslerde konuya göre uygun araç gereçler kullanılmaktadır. | 4,29 | 77,21 |
| Okulun içi ve dışı temizdir. | 4,39 | 77,97 |
| Okulun binası ve diğer fiziki mekanlar yeterlidir. | 4,29 | 76,76 |
| Okul kantininde satılan malzemeler sağlıklı ve güvenlidir. | 4,37 | 76,97 |

VELİ MEMNUNİYET

| | | |
|--|-------------|--------------|
| Öğrencimle ilgili konularda okulda rehberlik hizmeti alabiliyorum. | 4,69 | 84,27 |
| Öğretmenler yeniliğe açık olarak derslerin işlenişinde çeşitli yöntemler kullanmaktadır. | 4,14 | 82,75 |
| E-Okul Veli Bilgilendirme Sistemi ile okulun internet sayfasını düzenli olarak takip ediyorum. | 4,10 | 81,37 |
| Okul her zaman temiz ve bakımlıdır. | 4,24 | 83,75 |
| Okulun binası ve diğer fiziki mekanlar yeterlidir. | 4,34 | 84,20 |

Yapılan öz değerlendirme anketlerine ...206.... veli katılmış , 183.....veli anketi değerlendirmiştir. **4,40**'ın altında olan aşağıdaki alanlar iyileştirmeye açık alan olarak tespit edilmiştir:

ÖĞRETMEN MEMNUNİYETİ

| | | |
|---|-------------|--------------|
| Okulumuzda alınan kararlar, çalışanların katılımıyla alınır. | 4,01 | 70,09 |
| Kendimi, okulun değerli bir üyesi olarak görürüm. | 4,02 | 60,14 |
| Çalıştığım okul bana kendimi geliştirme imkânı tanımaktadır. | 4,30 | 71,40 |
| Okulda çalışanlara yönelik sosyal ve kültürel faaliyetler düzenlenir. | 4,27 | 75,36 |

Yapılan Öz değerlendirme anketlerine 47 çalışan katılmış 45 çalışan anketi değerlendirilmiş **4,40** altında olan aşağıdaki alanlar iyileştirmeye açık alan olarak tespit edilmiştir:

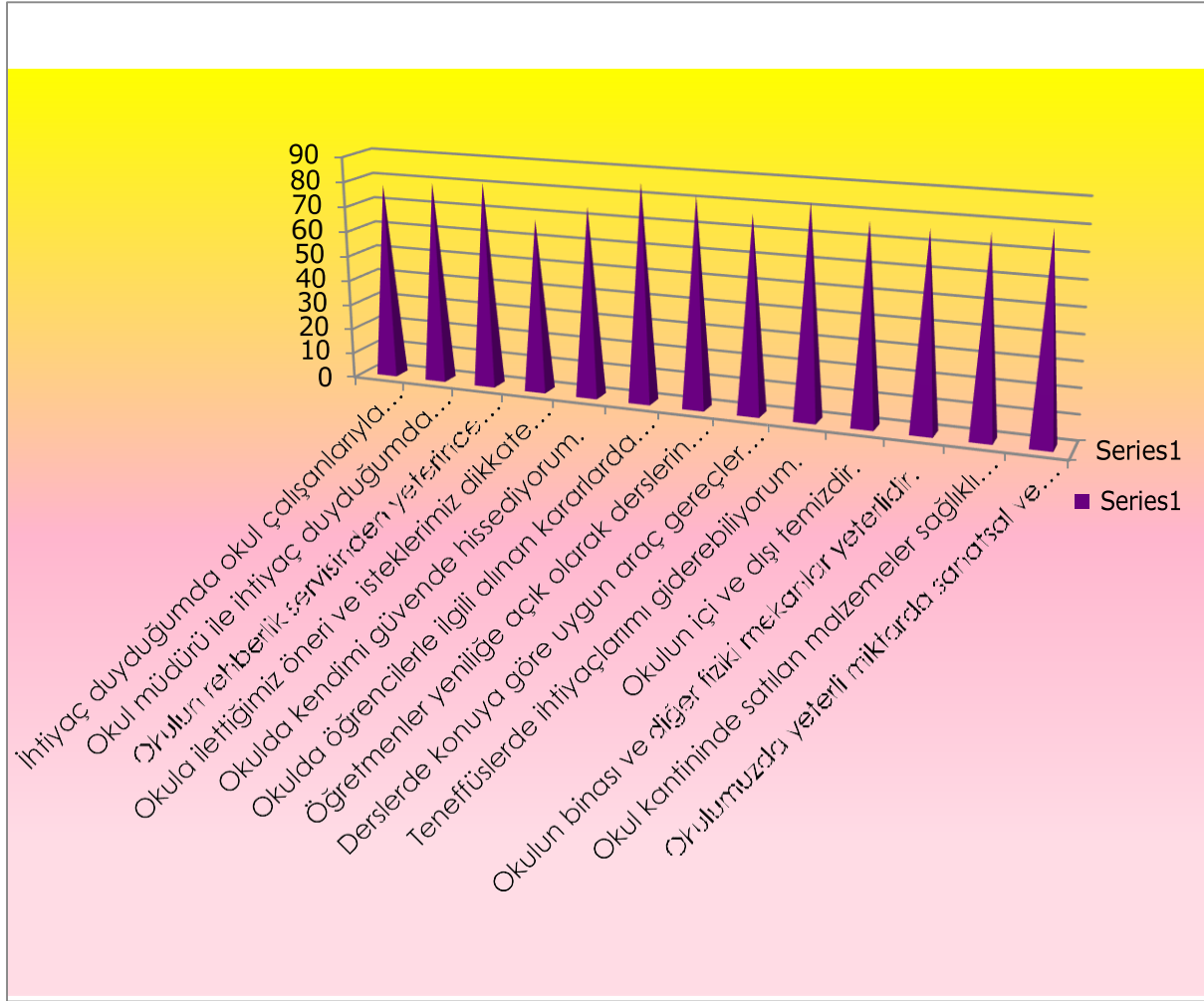
GENEL -Çalışanlara uygulanan öz değerlendirme anketleri sonucunda genel memnuniyetin ise aşağıdaki gibi olduğu tespit edilmiştir.

GENEL DEĞERLENDİRME

| | | |
|---------|------|-------|
| Öğrenci | 4,69 | 84,27 |
|---------|------|-------|

| | | |
|------|------|-------|
| Veli | 4,43 | 75,83 |
|------|------|-------|

| | | |
|----------|------|-------|
| Öğretmen | 4,69 | 72,14 |
|----------|------|-------|





GZFT (Güçlü Yönler, Zayıf Yönler, Fırsatlar, Tehditler) Analizi

Yaptığımız 2024-2028 Stratejik Planında yer alan GZFT(Güçlü, Zayıf, Fırsat, Tehdit) analizi ile 2019- 2023 Stratejik planının GZFT analizi karşılıklı olarak incelenmiştir. Bir önceki planda yer alan Güçlü Yönlerin ve Fırsatların bu plan döneminde de aynı şekilde olduğu ve benzer özellikler gösterdiği tespit edilmiştir.

Okulumuz GZFT Analizi çalışmaları kapsamında;

- ☐ Stratejik Plan Hazırlama ekibi tarafından oluşturulan GZFT Analiz Formu
- ☐ Zümre başkanlarıyla yapılan bilgilendirme toplantıları,
- ☐ Okul/Kurum stratejik plan ekiplerine yapılan toplantılarla alınan görüşler ile

75. Yıl Anadolu Lisesi Müdürlüğü'nün zayıf ve güçlü yönleri ile fırsat ve tehditlerinin tespiti yapılmıştır. Yapılan çalışmalara göre okulumuzun güçlü ve zayıf yönleri ile fırsatlar ve tehditleri aşağıda yer almaktadır

GÜÇLÜ YÖNLER

Tablo 28

| | |
|--------------------------|--|
| Öğrenciler | <ul style="list-style-type: none">*Öğrenci devamsızlık,kontrol ve denetiminin kolay ve sağlıklı yapılması*Okula ulaşımının rahat olması*Okulaöğrenci talebinin yüksek olması* Öğretmen-öğrenci-idare iletişiminin güçlü olması,* Sosyal, sportif ve kültürel etkinliklerin fazla olması |
| Çalışanlar | <ul style="list-style-type: none">*Öğrenci ile iletişimin sağlanması ve sorunların çözümünde yardımcı güçlü bir Rehberlik Servisinin olması*Öğretmen Kadrosunda eksiklik yaşanmaması* Çalışanlar arası işbirliğinin, iletişimin ve motivasyonunun yüksek olması* Çalışanların gayretli, özverili olması ve kurumsal kimliğin önemsenmesi*Akademik kadronun yeterli olması ve öğretmen açığının olmaması*Deneyimli, yenilikçi ve gelişime açık eğitim kadrosunun varlığı* Mesleğinde kıdemli, tecrübeli, dinamik, araştırmacı ve sosyal yönü güçlü öğretmenlerin olması |
| Veliler | <ul style="list-style-type: none">*Velilerin kurumsal kimliği önemsenmesi* veli ve öğrencinin öğretmen ile okul idaresine rahatlıkla ulaşabilmesi; bu durumun veliye olumlu olarak yansması |
| Bina ve Yerleşke | <ul style="list-style-type: none">*okulun sakin bir bölgede olması*Okulda ısı yalıtımı bulunması*Spor salonu bulunması ve spor alanları bulunması 2 adet tenis kortu bulunması*etkinlikler için amfi tiyatronun olması |
| Donanım | <ul style="list-style-type: none">*Teknolojik olanaklar derslik ve öğretim birimleri*internet olması |
| Bütçe | <ul style="list-style-type: none">*Gerekli donanımın ihtiyaç duyulduğunda temin edilmesi |
| Yönetim Süreçleri | <ul style="list-style-type: none">Okul disiplininin olmasıDers planları ve işlenişinde aksaklık olmaması |

| | |
|---------------------------|--|
| | <ul style="list-style-type: none"> *Güçlü bir idari kadronun olması *Müdür yardımcısı sayısının yeterli olması ve yöneticilerin deneyimli, istekli olmaları *Okul Aile Birliği desteği *Motivasyonu yüksek destek personel kadrosu |
| İletişim Süreçleri | <ul style="list-style-type: none"> *Öğretmenlerimizin ve okulumuzun öğrencilerine karşı maddi - manevi desteği ve duyarlılığının olması *Sosyal, sportif ve kültürel etkinliklerin ve gezilerin fazla olması ve bu çalışmalara destek veren öğretmen ve idareci kadrosunun olması *Okulun katıldığı yarışma ve etkinliklerde başarılı olması ve derece alması |

ZAYIF YÖNLER

| | |
|---------------------------|--|
| Öğrenciler | <ul style="list-style-type: none"> *Öğrenci devamsızlıkları, derse devamsızlıklar ve geç kalmalar *Öğrencilerin not adaklı düşünceleri ve eğitim - öğretim süreçlerine karşı olan ilgilerinin az olması *Değerlendirmede öğrencilerin sosyal- kültürel- sanatsal-sportif başarılarının yeterince dikkate alınmaması Uluslar arası alanda yapılan proje ve öğrenci değişim hareketlerine katılım olmaması *Teknoloji kullanımının yaygınlaşmasından dolayı (cep telefonu, internet vb.) öğrencilerin Türkçeyi doğru kullanamaması |
| Çalışanlar | <ul style="list-style-type: none"> *Okul nöbet görevinin istenilen düzeyde olmaması *Öğretmenler arasında iletişim problemleri *Bazı öğretmenlerin dinamizm ve motivasyon eksikliği *Zümreler arası işbirliğinin yeterli düzeyde olmaması * Öğretmen görev dağılımlarının ve haftalık ders programının yeterince etkin ve verimli olmaması *Okulumuzda uluslar arası ve ulusal proje, yarışma çalışmalarına ilginin beklenen düzeyde olmaması |
| Veliler | <ul style="list-style-type: none"> * Genel lise ve Anadolu lisesinin bir arada olmasından dolayı başarının düşmesi konusunda endişe yaşanması Öğrencilerdeki akademik farklılığın olumsuz etki yaratacağı düşüncesi *Çalışmakta olan velilerin okula uzak olması * Okul veli öğrenci işbirliğinin yetersiz olması |
| Bina ve Yerleşke | <ul style="list-style-type: none"> Merkeze uzak olması Spor salonunun soğuk olması |
| Donanım | <ul style="list-style-type: none"> *Öğrencilerin tablet kullanmaması *İnternet ve fotokopi makinasını kullanmak istemesi *Laboratuvarların kullanılmaması |
| Bütçe | <ul style="list-style-type: none"> •Okulun eksiklikler için yeterli kaynak ayıramaması Finansal kaynakların yetersizliği Güvenlik ve kontrol açısından okulun büyük olması |
| Yönetim Süreçleri | <ul style="list-style-type: none"> *İnsan kaynağı performansının adil olarak değerlendirilmesindeki eksiklikler ve ödüllendirme ve motivasyon sistemlerindeki yetersizlikler |
| İletişim Süreçleri | <ul style="list-style-type: none"> *STK'larla işbirliği konusundaki eksiklikler Sosyal sorumluluk projelerinin az olması |



DIŞSAL FAKTÖRLER

FIRSATLAR

| | |
|----------------------|--|
| Politik | <ul style="list-style-type: none">*Üniversitelere yakın olması nedeniyle eğitim-öğretim fırsatlarına açık olması*Kalite beklentisi*Çocukların hayat başarıları üzerindeki etkilerinin farkındalığındaki artış*Bakanlık politikaları*Fırsat eşitliği*İhtiyaçları karşılama ve sorunlara müdahale konusunda yenilikçi ve işbirlikçi liderlere sahip olmas |
| Ekonomik | <ul style="list-style-type: none">*Ulaşımın kolay olması*Velilerin sosyo- ekonomik, kültürel ve eğitim düzeylerinin yüksek olması* Öğrenci servislerinin olması*evi yakın öğrencilerin servis ve yemekhaneyi kullanmaması |
| Sosyolojik | <ul style="list-style-type: none">*Okul servisinin bulunması*Orta Öğretime Geçiş Sistemi ve öğrencilerin iyi puanla seçilerek gelmesi*Farklı ilçelerden gelen öğrencilerin olması |
| Teknolojik | <ul style="list-style-type: none">Okul da internet bulunması*Akıllı tahtanın bulunması*teknolojinin yoğun olarak kullanımı* Aynı bölgede benzer okulların yakın olması ve işbirliği kurma imkanı*İlçe Milli Eğitim Müdürlüğü ile iletişimin güçlü olması*Resmi kurumlarla iletişimin güçlü olması*Teknolojik gelişmeleri takip ediyor olması |
| Mevzuat-Yasal | <ul style="list-style-type: none">*Kurum içi işleyişin düzenli ve sağlıklı olması*Mevzuattan haberdar olunması*Sivil toplum kuruluşlarının, destek kuruluşlarının varlığı ve desteğiÜniversitelerin işbirliğine açık olmasıÜniversitelerin olması*Hizmetiçi eğitimleri alınabileceği kurumların olması |
| Ekolojik | <ul style="list-style-type: none">*okul bahçesinde yeşil alanın çok olması*okul bahçesinde çok ağaç olması |

TEHDİTLER



| | |
|----------------------|---|
| Politik | *Eđitim sistemindeki deęişiklikler *Çevrede lise azlığı |
| Ekonomik | * Ekonomik açıdan farklı aile yapılarının olması *Kantinin pahalı olması *servis ücretlerinin pahalı olması * Sosyo-ekonomik eşitsizliklerin varlığı |
| Sosyolojik | * Parçalanmış ailelerin fazlalığı *Mesleki yöneltmede aile baskısı * Toplumda kitap okuma alışkanlığının düşüklüğü *Sanatsal ve kültürel faaliyetlerde bulunma alışkanlığının yetersiz olması |
| Teknolojik | *Teknolojinin doğru kullanılmaması * Bireylerde oluşan teknoloji bağımlılığı *İnternet ortamında oluşan bilgi kirliliği, doğru ve güvenilir bilgiyi ayırt etme güçlüğü *Gelişen ve deęişen teknolojiye uygun donatım maliyetinin yüksek olması |
| Mevzuat-Yasal | *Yasal yükümlülüklerin yeterince bilinmemesi * Orta öğretime Geçiş Sistemi ve sınav sistemlerinin çok sık deęiřmesi *Çok sık mevzuat deęişikliği yapılması |
| Ekolojik | Doęa sevgisi yoksunluğu Hayvan sevgisi eksikliği Doęayı koruma bilincinin düşük olması |

2.14 TESPİTLER VE İHTİYAÇLARIN BELİRLENMESİ



Durum analizinde yer alan her bir başlıkta yapılan deęerlendirmeler sonucunda belirlenmiş olan tespitler ve ihtiyaçlardan okulumuz 75. Yıl Anadolu lisesinin stratejik planının mimarisi ve hedef kartlarının oluşturulmasında yararlanılmıştır. Okulumuz stratejik planında tespitler ve ihtiyaçlar; durum analizi aşamalarında öne çıkan, durum analizini özetleyebilecek türde ifadelerden oluşturulmuştur. Durum analizi çalışmaları sonucunda elde edilen bulgulara hedef kartlarında yer verilmiştir.

Gelişim ve sorun alanları analizi ile GZFT analizi sonucunda ortaya çıkan sonuçların planın geleceęe yönelim bölümü ile ilişkilendirilmesi ve buradan hareketle hedef, gösterge ve eylemlerin belirlenmesi sağlanmaktadır. Gelişim ve sorun alanları ayırımında eğitim ve öğretim faaliyetlerine ilişkin üç temel tema olan Eğitime Erişim, Eğitimde Kalite ve Kurumsal Kapasite kullanılmıştır.

Eđitime erişim, öğrencinin eğitim faaliyetine erişmesi ve tamamlamasına ilişkin süreçleri;

Eğitimde kalite, öğrencinin akademik başarısı, sosyal ve bilişsel gelişimi ve istihdamı da dâhil olmak üzere eğitim ve öğretim sürecinin hayata hazırlama evresini;

Kurumsal Kapasite ise kurumsal yapı, kurum kültürü, donanım, bina gibi eğitim ve öğretim sürecine destek mahiyetinde olan kapasiteyi belirtmektedir.

Okulumuzun GZFT çalışmaları, paydaş anketleri, birebir yapılan görüşmeler, bölümlerden alınan görüşler doğrultusunda katılımcı bir yaklaşım kapsamında;

Eğitime Erişimin Artırılmasında 5;

Eğitimde Kalitenin Artırılmasında 9;

Kurumsal Kapasitenin Geliştirilmesinde 6; olmak üzere toplam 20 tespit ve ihtiyaç belirlenmiştir.

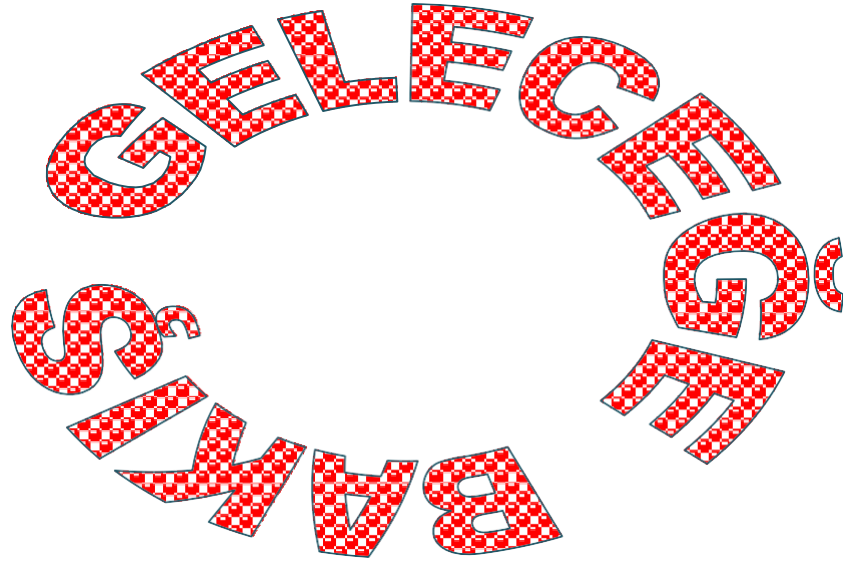
Tablo 29a

| Eğitime Erişim | Eğitimde Kalite | Kurumsal Kapasite |
|-------------------------------------|---------------------------------------|------------------------------|
| Okullaşma Oranı | Akademik Başarı | Kurumsal İletişim |
| Okula Devam/ Devamsızlık | Sosyal, Kültürel ve Fiziksel Gelişim | Kurumsal Yönetim |
| Okula Uyum, Oryantasyon | Sınıf Tekrarı | Bina ve Yerleşke |
| Özel Eğitime İhtiyaç Duyan Bireyler | İstihdam Edilebilirlik ve Yönlendirme | Donanım |
| Yabancı Öğrenciler | Öğretim Yöntemleri | Temizlik, Hijyen |
| Hayatboyu Öğrenme | Ders araç gereçleri | İş Güvenliği, Okul Güvenliği |
| | | Taşıma ve servis |

Tablo 29b tema tablosu

| 1.TEMA: EĞİTİM ÖĞRETİME ERİŞİM | |
|----------------------------------|--|
| 1. | Bazı okul türlerine yönelik olumsuz algının olması |
| 2. | Ortaöğretimde devamsızlık oranının yüksek olması |
| 3. | Hayat boyu öğrenmeye katılımın yeterli düzeye erişememiş olması |
| 4. | Hayat boyu öğrenmenin tanıtımının yeterli düzeyde olmaması |
| 5. | Öğrencilerin üniversiteyi kazanma oranı |
| 2.TEMA: EĞİTİM ÖĞRETİM DE KALİTE | |
| 1 | Akademik başarı kaygıları |
| 2 | Okul sağlığı ve temizliği konusunda yetersizliklerin olması |
| 3 | İlimizde öğrencileri zararlı alışkanlıklara özendirerek ortamların olması |
| 4 | Öğretmenlere yönelik Hizmet içi eğitimlerin nitelik ve nicelik bakımından yetersiz olması |
| 5 | Eğitimde bilgi ve iletişim teknolojilerinin kullanımının yetersiz olması |
| 6 | Örgün ve yaygın eğitimi destekleme ve yetiştirme kurslarının nitelik ve nicelik bakımından yetersiz olması |
| 7 | Yabancı dil yeterliliğinin düşük olması |

| | |
|----------------------------------|---|
| 8 | Uluslararası hareketlilik programlarına katılımın bölgesel düzeyde dengeli olmaması |
| 9 | Eğitsel, mesleki ve kişisel rehberlik hizmetlerinin yetersiz olması |
| 3.TEMA: KURUMSAL KAPASİTE | |
| 1 | Yapılan faaliyetlerin beklenen düzeyde olmaması yetersiz olması |
| 2 | Okul ve kurumlarımızda yeterli iş güvenliği kapsamında risk analizlerinin yapılmaması |
| 3 | Çalışanların yönetim süreçlerine katılımlarının yeterli düzeyde sağlanmaması |
| 4 | Çalışanların motivasyonunu artıracak unsurların yetersiz olması |
| 5 | Çalışanların ödüllendirilmesinin yeterli düzeyde olmaması |
| 6 | Hizmet içi eğitim kalitesi |



BÖLÜM III

GELECEĞE BALIŞ

3.1 AMAÇ VE HEDEFLERE İLİŞKİN MİMARİ

3.2 AMAÇ, HEDEF, GÖSTERGE VE STRATEJİLER

Amaç, Hedef, Gösterge ve Stratejilere İlişkin Kartlar

BÖLÜM 3

GELECEĞE BAKIŞ

MİSYONMUZ

75. Yıl Anadolu Lisesi olarak ulu önder Atatürk'ün; "Eğitimidir ki milleti ya hür, bağımsız, şanlı, yüksek bir toplum halinde yaşatır; ya da bir milleti kölelik ve yoksulluğa terk eder" sözünün önemine inanarak, bilim fen ve beden bakımından güçlü ve yüksek karakterli koruyucular yetiştirmeyi kendimize görev edindik.

VİZYONUMUZ

KENDİNE GÜVENEN DAİMA BİR ADIM DAHA İLERİYİ HEDEFLEYEN GENÇLER YETİŞTİRMEK.

TEMEL DEĞERLER VE İLKELER DEĞERLERİMİZ

Atatürkçü düşünce
İletişim paylaşım gelişim
Öncülük ve liderlik
Sorumluluk ve duyarlılık
Şeffaflık güven-özgüven
Kendini gerçekleştirme

İLKELERİMİZ

Ulu önder Atatürk'ün eserlerini ilke ve hedeflerini gönlünde ve kafasında yaşatacak;
Geleceğin garantisi olan fikri hür, vicdanı hür, irfanı hür olan,
Bilimsel bilgiden yararlanarak karşılaşacağı sorunları çözebilen
Kendini, ulusunu ve çağını tanıyabilen, sürekli iyiyi, güzeli arayan, insanlığa saygıyı yurt sevgisini, bağımsızlık onurunu kazanmış, ulusal değerleri çağdaş düşüncelerle, besleyebilen cumhuriyete inanmış demokratik bireyler yetiştirmektir.

"- Biz, öğretmenlerimizin her sözünün öğrencilerimizin geleceğine gönderilen birer davetiye olduğunu ispatlamak,

Biz, cahil insanların eline kalem , okuyan insanların yüreklerine cesaret, ulusun kalbine umut vermek

Biz , yeni bir güne merhaba derken attığımız her adımın mutluluğunu yarınlarda yaşamak ve yaşatmak." için buradayız.

3.1 AMAÇ VE HEDEFLERE İLİŞKİN MİMARİ



TEMA: ERIŞİM

STRATEJİK AMAÇ 1. Öğrencilerin eğitim ve öğretime etkin katılımlarıyla süreci tamamlamalarını sağlamak.

Hedef 1.1 Öğrencilerin okula erişim, devam ve okulu tamamlama oranları artırılabacaktır.

Hedef 1.2 Öğrencilerin ders dışı etkinliklere katılım oranları artırılabacaktır.

TEMA: EĞİTİM VE ÖĞRETİMDE KALİTE

STRATEJİK AMAÇ 2. Öğrencilerin ilgi, yetenek ve akademik becerileri doğrultusunda üst öğretime hazırlanması, yaratıcı, yenilikçi, girişimci, üretken, kalkınmaya destek veren, bireyler olarak yetiştirilmesi sağlanacaktır.

Hedef 2.1 Öğrencilerin derslerdeki akademik başarıları artırılabacaktır.

Hedef 2.2 Öğrencilerin ilgi, beceri ve yetenekler geliştirilerek üst öğrenime yerleşen öğrenci oranını artırmak

TEMA: Kurumsal Kapasite

STRATEJİK AMAÇ 3. Okulun amaçlarına ulaşmasını sağlayacak kurumsal imkân ve yetkinlikler verimli ve sürdürülebilir bir şekilde geliştirilecektir.

Hedef 3.1 Okulun fiziki mekânlarının okulun ihtiyaç ve hedefleri doğrultusunda iyileştirilmesi sağlanacaktır.

3.2 AMAÇ, HEDEF, GÖSTERGE VE STRATEJİLERE İLİŞKİN KARTLAR

Tablo 30 Kartlar Erişim 1

| TEMA: | ERİŞİM | | | | | | | | |
|-------------------------------|--|------------------|---|------------|------------|------------|------------|------------|--|
| STRATEJİK AMAÇ 1. | Öğrencilerin eğitim ve öğretime etkin katılımlarıyla süreci tamamlamalarını sağlamak. | | | | | | | | |
| Hedef 1.1 | Öğrencilerin okula erişim, devam ve okulu tamamlama oranları artırılabacaktır. | | | | | | | | |
| PG NO | Performans Göstergeleri | Hedef Etkisi (%) | Başlangıç Değeri | 2024 Hedef | 2025 Hedef | 2026 Hedef | 2027 Hedef | 2028 Hedef | |
| PG 1.1.1 | Bir eğitim ve öğretim yılında devamsızlık süresi 20 günden (mazeretli ve mazeretsiz) fazla olan öğrenci oranı (%) | 40 | 5 | 7 | 9 | 12 | 16 | 20 | |
| PG 1.1.2 | Bir eğitim ve öğretim yılında sınıf tekrar eden öğrenci oranı (%) | 40 | 5 | 7 | 9 | 12 | 16 | 20 | |
| PG 1.1.3 | Bir eğitim ve öğretim yılında örgün eğitimden ayrılan öğrenci oranı (%) | 20 | 5 | 7 | 9 | 12 | 16 | 20 | |
| Stratejiler | <p>S1. Öğrencilerin devamsızlık nedenleri belirlenecek, öğrenci ve veli iş birliğiyle bu nedenleri ortadan kaldırmaya yönelik çalışmalar yürütülecektir.</p> <p>S2. Okula aidiyeti artırmak amacıyla diğer kurumlarla iş birliği yapılarak ortamının öğrencilerin akademik, sosyal, kültürel, sanatsal ve sportif faaliyetlere katılımı sağlanacaktır.</p> <p>S3. Sınıf tekrarı nedenleri araştırılarak buna yönelik önleyici tedbirler geliştirilecektir.</p> <p>S4. Öğrencilerin okula, okul kültürüne ve eğitim alacakları alana uyumunu güçlendirmek için çalışmalar yürütülecektir.</p> | | | | | | | | |
| KOORDİNATÖR | Sorumlu Müdür Yardımcısı müdür yardımcısı Ekip Lideri | | | | | | | | |
| İŞ BİRLİĞİ YAPILACAK BİRİMLER | Müdür yardımcıları , Veliler Rehberlik servisi | | Zümrebaşkanları, Okul Aile Birliği Okul servisi | | | | | | |
| RİSKLER | <p>*Öğrenci devamsızlıkları, derse devamsızlıklar ve geç kalmalar</p> <p>*Öğrencilerin not adaklı düşünceleri ve eğitim - öğretim süreçlerine karşı olan ilgilerinin az olması</p> | | | | | | | | |
| MALİYET TAHMİNİ | 10.000 TL | | | | | | | | |
| TESPİTLER | <p>Öğrenci devamsızlıkları, derse devamsızlıklar ve geç kalmalar</p> <p>*Öğrencilerin not adaklı düşünceleri ve eğitim - öğretim süreçlerine karşı olan ilgilerinin az olması</p> | | | | | | | | |
| İHTİYAÇLAR | Aile Eğitimleri Verilmeli - | | | | | | | | |

| TEMA: | | ERİŞİM | | | | | | | |
|-------------------------------|--|---|------------------|----------------|------------|---------------------------|------------|------------|--|
| STRATEJİK AMAÇ 1. | | Öğrencilerin eğitim ve öğretime etkin katılımlarıyla süreci tamamlamalarını sağlamak. | | | | | | | |
| Hedef 1.2 | | Öğrencilerin ders dışı etkinliklere katılım oranları artırılabacaktır. | | | | | | | |
| PG NO | Performans Göstergeleri | Hedefe Etkisi (%) | Başlangıç Değeri | 2024 Hedef | 2025 Hedef | 2026 Hedef | 2027 Hedef | 2028 Hedef | |
| PG 1.2.1 | Bir eğitim ve öğretim yılında bilimsel, sosyal, kültürel, sanatsal ve sportif alanlarda kurum içi ve kurum dışı en az iki faaliyete katılan öğrenci oranı (%) | 30 | 15 | 20 | 25 | 30 | 35 | 40 | |
| PG 1.2.2 | Bir eğitim ve öğretim yılında en az iki sosyal sorumluluk ve toplum hizmeti çalışmalarına katılan öğrenci oranı (%) | 30 | 3 | 7 | 10 | 14 | 18 | 25 | |
| PG 1.2.3 | Bir eğitim ve öğretim yılında yerel, ulusal ve uluslararası proje, yarışma vb. etkinliklere katılan öğrenci oranı (%) | 20 | 3 | 7 | 10 | 14 | 18 | 25 | |
| PG 1.2.4 | Bir eğitim ve öğretim yılında üniversitelerde yürütülen bilimsel, sosyal, kültürel, sanatsal ve sportif alanlardaki faaliyetlere katılan öğrenci oranı (%) | 20 | 17 | 25 | 28 | 32 | 36 | 40 | |
| Stratejiler | <p>S1. Her bir öğrencinin bir kulüp faaliyetinde aktif olarak yer alması sağlanarak kulüp faaliyetlerinin etkinliği artırılabacaktır.</p> <p>S2. Öğrencilerin seviyelerine uygun olarak toplumsal sorunların çözümüne katkı sağlamak amacıyla afet ve acil durum, çevre, eğitim, spor, kültür ve turizm, sağlık ve sosyal hizmetler alanlarında toplum hizmeti faaliyetlerine katılımları artırılabacaktır.</p> <p>S3. Öğrencilerin yerel, ulusal ve uluslararası proje ve yarışmalara katılmaları teşvik edilecektir.</p> <p>S4. Okulda oluşturulacak öğrenci kulüpleri aracılığıyla yerel düzeyde etkinliklerin düzenlenmesi sağlanacaktır.</p> <p>S5. Üniversitelerle iş birliği yaparak öğrencilerimizin yükseköğretimi tanımlarını ve üniversitelerde yürütülen bilimsel, sosyal, kültürel, sanatsal ve sportif alanlardaki faaliyetlere katılmaları sağlanacaktır.</p> | | | | | | | | |
| KOORDİNATÖR | Sorumlu Müdür Yardımcısı | | | Ekip Lideri | | | | | |
| İŞ BİRLİĞİ YAPILACAK BİRİMLER | Edebiyat ,görsel sanatlar ,müzik,beden eğitimi zümreleri, kulüpler müdür yardımcısı | | | | | | | | |
| RİSKLER | Ailelerin ders başarısı düşmemesi için faaliyet alanlarına katılım konusunda öğrencilere baskı yapması | | | Maddi koşullar | | | | | |
| MALİYET TAHMİNİ | 20.000 TL | | | | | | | | |
| TESPİTLER | *Değerlendirmede öğrencilerin sosyal- kültürel- sanatsal-sportif başarılarının yeterince dikkate alınmaması Uluslar arası alanda yapılan proje ve öğrenci değişim hareketlerine katılım olmaması | | | | | | | | |
| İHTİYAÇLAR | Daha Fazla Çalışma Alanı Ve Zaman Planlaması | | | | | Tablo 31 Kartlar Erişim 2 | | | |

| | | | | | | | | |
|--------------------------------------|--|-------------------|-------------------------|-------------------|-------------------|-------------------|-------------------|-------------------|
| TEMA: | Eđitim ve Öğretimde Kalite | | | | | | | |
| TEMA | Eđitim ve Öğretimde Kalite | | | | | | | |
| STRATEJİK AMAÇ 2. | Öğrencileri ilgi, yetenek ve akademik becerileri doğrultusunda üst öğretime hazırlanması, yaratıcı, | | | | | | | |
| PG NO | Performans Göstergeleri | Etkisi (%) | Başlangıç Deđeri | 2024 Hedef | 2025 Hedef | 2026 Hedef | 2027 Hedef | 2028 Hedef |
| PG 2.1.1 | Matematik dersi not ortalaması | 25 | 65 | 67 | 70 | 72 | 75 | 77 |
| PG 2.1.2 | Türkçe dersi yıl sonu başarı puanı | 20 | 72 | 74 | 78 | 82 | 86 | 90 |
| PG 2.1.3 | Sosyal bilimler alan dersleri yıl sonu başarı puanı | 20 | 73 | 75 | 77 | 80 | 83 | 86 |
| PG 2.1.4 | Fen bilimleri alan dersleri yıl sonu başarı puanı | 25 | 68 | 70 | 72 | 74 | 76 | 78 |
| PG 2.1.5 | Öğrenci başına okunan kitap ortalaması | 10 | 4 | 5 | 6 | 8 | 10 | 12 |
| Stratejiler | <p>S1. Öğrencilerin kazanım eksiklikleri tespit edilerek akademik yeterliklerinin artırılması sağlanacaktır.</p> <p>S2. Bakanlığın hazırladığı dijital platformlar aracılığıyla öğrencilerin tamamlayıcı ve destekleyici eğitim almaları sağlanacaktır.</p> <p>S3. Okulda düzenlenen münazara, panel vb. etkinlikler vasıtasıyla öğrencilerin dili kullanma ve kendilerini ifade etme becerileri geliştirilecektir.</p> <p>S4. Öğrencilerin kitap okumasını teşvik etmek için etkinlikler düzenlenecektir.</p> <p>S5. Okul içinde makale, kompozisyon yazma, resim yapma vb. yarışmalar düzenlenecek ve öğrencilerin ödüllendirilmesi sağlanacaktır.</p> | | | | | | | |
| KOORDİNATÖR | Sorumlu Müdür Yardımcısı | | | Ekip Lideri | | | | |
| İŞ BİRLİĞİ YAPILACAK BİRİMLER | Edebiyat , Matematik, Tarih, Coğrafya, Yabancı dil zümreleri, Rehberlik servisi | | | | | | | |
| RİSKLER | *Eđitim sistemindeki deđişiklikler * Toplumda kitap okuma alışkanlığının düşüklüğü | | | | | | | |
| MALİYET TAHMİNİ | 20.000 TL | | | | | | | |
| TESPİTLER | *Çevrede lise azlığı * Okul da internet bulunması * Akıllı tahtanın bulunması * Teknolojinin yoğun olarak kullanımı | | | | | | | |
| İHTİYAÇLAR | 12.Sınıflar için etüt odası yada kütüphanede çalışma olanađı, Laboratuvarların kullanılmaması | | | | | | | |

Tablo 32 Kartlar eğitim –öğretimde kalite 1

| yenilikçi, girişimci, üretken, medeniyet ve kalkınmaya destek veren, ekonomiye değer katan bireyler olarak yetiştirilmesi sağlanacaktır. | | | | | | | | |
|--|---|------------------|---|------------|------------|------------|------------|------------|
| Hedef 2.2 | Öğrencilerin ilgi, beceri ve yetenekler geliştirilerek üst öğrenime yerleşen öğrenci oranını artırmak | | | | | | | |
| PG NO | Performans Göstergeleri | Hedef Etkisi (%) | Başlangıç Değeri | 2024 Hedef | 2025 Hedef | 2026 Hedef | 2027 Hedef | 2028 Hedef |
| PG 2.2.1 | Bir üst öğrenime yerleşen öğrenci oranı | 35 | %60 | %62 | %64 | %66 | %68 | %70 |
| PG 2.2.2 | Tercih danışmanlığı faaliyetlerinde yararlanan öğrenci sayısı | 20 | 24 | 30 | 33 | 38 | 42 | 45 |
| PG 2.2.3 | Kariyer rehberliği kapsamında yapılan faaliyet sayısı | 15 | 4 | 7 | 10 | 12 | 14 | 16 |
| PG 2.2.4 | Yüksek Öğretim Kurumları TYT Sınavlarında ilk 10.000 e giren öğrenci sayısı | 15 | 8 | 10 | 12 | 14 | 17 | 20 |
| PG 2.2.5 | Yüksek Öğretim Kurumları AYT Sınavlarında ilk 10.000 e giren öğrenci sayısı | 15 | 8 | 10 | 12 | 14 | 17 | 20 |
| Stratejiler | <p>S1. Destekleme ve yetiştirme kurslarıyla öğrencilerin genel derslerdeki yeterlilikleri artırılabilecektir.</p> <p>S2. Öğrencilere yönelik bakanlığın hazırlamış olduğu dijital platformlar aracılığı ile yüz yüze eğitime destek olmak üzere uzaktan eğitim imkânları oluşturulacaktır.</p> <p>S3. Öğrencileri ilgi, yetenek ve ihtiyaçları doğrultusunda bir üst öğrenim programına hazırlayacak mesleki ve eğitsel rehberlik faaliyetleri yürütülecektir.</p> <p>S4 Üniversitelerle iş birliği yaparak öğrencilerimizin yükseköğretimi tanımlarını, üniversitelerin imkanlarından yararlanabilmeleri artırılması sağlanacaktır.</p> <p>S5 Kariyer rehberliği kapsamında yapılan faaliyet (panel, mezun buluşmaları, lisans programları tanıtımları v.b) sayıları artırılabilecektir.</p> | | | | | | | |
| KOORDİNATÖR | Sorumlu Müdür Yardımcısı | | Ekip Lideri | | | | | |
| İŞ BİRLİĞİ YAP.BİRİMLER | Rehberlik servisi, Zümre Başkanları, Müdür yardımcıları , ÖSYM | | | | | | | |
| RİSKLER | Hedefi olmayan öğrenciler, Ders başarısının düşüklüğü | | | | | | | |
| MALİYET TAH. | 10.000TL | | | | | | | |
| TESPİTLER | Yabancı dil alanının olması, Özel üniversitelere yönelimi olan öğrenciler, | | | | | | | |
| İHTİYAÇLAR | Okul içi destekleme kurslarının açılması, | | Tablo 33 Kartlar eğitim –öğretimde kalite 2 | | | | | |

| | | | | | | | | | |
|--------------------------|---|--------------------------|-------------------------|---|-------------------|-------------------|-------------------|-------------------|--|
| TEMA: | Kurumsal Kapasite | | | | | | | | |
| STRATEJİK AMAÇ 3. | Okulun amaçlarına ulaşmasını sağlayacak kurumsal imkân ve yetkinlikler verimli ve sürdürülebilir bir şekilde geliştirilecektir. | | | | | | | | |
| Hedef 3.1 | Okulun fiziki mekânlarının okulun ihtiyaç ve hedefleri doğrultusunda iyileştirilmesi sağlanacaktır. | | | | | | | | |
| PG NO | Performans Göstergeleri | Hedefe Etkisi (%) | Başlangıç Değeri | 2024 Hedef | 2025 Hedef | 2026 Hedef | 2027 Hedef | 2028 Hedef | |
| PG 3.1.1 | Fiziksel mekanların temizlik ve hijyenine ilişkin memnuniyet oranı (%) | 40 | 40 | 43 | 45 | 47 | 48 | 50 | |
| PG 3.1.2 | Okulda/kurumda iyileştirilen fiziki mekân sayısı.(kütüphane ve atölye harici diğer mekanlar) | 20 | 4 | 5 | 7 | 8 | 9 | 10 | |
| PG 3.1.3 | Okulda düzenleme veya iyileştirme yapılan kütüphane sayısı | 20 | - | 1 | 1 | 1 | 1 | 1 | |
| PG 3.1.4 | Okulda düzenleme veya iyileştirme yapılan atölye sayısı | 20 | 1 | 1 | 2 | 3 | 4 | 5 | |
| Stratejiler | S1. Okulun fiziki mekânlarının durum tespiti yapılacak ve iyileştirilmesi için önceliklendirilmiş bir plan doğrultusunda çalışmalar yapılacaktır. S2. Fiziki mekânların iyileştirilmesi için kamu idareleri, belediyeler ve işverenlerle iş birlikleri yapılacaktır. S3. Atölye ve laboratuvarların iyileştirilmesi için sektör ile iş birlikleri yapılacaktır. S4. Bilişim altyapısını güçlendirmek amacıyla sektörle iş birlikleri yapılacaktır. S4. Temizlik ve hijyen memnuniyet düzeyi belirlemek için anketler uygulanarak yapılacak değerlendirmeler sonucunda gerekli tedbirler alınacaktır. | | | | | | | | |
| KOORDİNATÖR | Sorumlu Müdür Yardımcısı | | | Ekip Lideri | | | | | |
| İŞ BİR. YAP.BİR. | Edebiyat ,Görsel sanatlar ,Müzik,Beden Eğitimi zümreleri, Okul içi çalışan hizmetliler | | | | | | | | |
| RİSKLER | Okul içi temizlik için yeterli personel olmaması, Tadilat ve yenilemeler için Bütçe azlığı | | | | | | | | |
| MALİYET TAH. | 85.000TL | | | | | | | | |
| TESPİTLER | Kütüphanenin çok küçük olması, Öğrencilerin bilgiye kütüphane yerine internet üzerinden erişim sağlaması | | | | | | | | |
| İHTİYAÇLAR | Kütüphane görevlisi, | | | Tablo 34 Kartlar Kurumsal kapasite 1 | | | | | |

İZLEME VE DEĞERLENDİRME

BÖLÜM V İZLEME VE DEĞERLENDİRME

5.1 İZLEME VE DEĞERLENDİRME MODELİ

5.2 İZLEME VE DEĞERLENDİRME SÜRECİNİN İŞLEYİŞİ

5.3 PERFORMANS GÖSTERGELERİ

İZLEME VE DEĞERLENDİRME

75. yıl Anadolu Lisesi Stratejik Planı, 2024 / 2028 yıllarını kapsayan bir dönem için hazırlanmıştır.

Bu bölümde Ankara Çankaya 75. Yıl Anadolu lisesi 2024-2028 Stratejik Planı'nın izleme ve değerlendirme sırası belirtilmiştir. İzleme ve değerlendirme faaliyetlerinin etkin bir şekilde gerçekleştirilmesi için oluşturulan performans göstergelerine yer verilmiştir. Planın başarıya ulaşması için bu dönemler içinde planın yıllık iki kez gözden geçirilecek, ulaşılamayan hedefler için yeni tedbirler alınacaktır. Bu değerlendirme, faaliyet alanları çerçevesinde, Okul Müdürü başkanlığında toplanan Okul Stratejik Planlama Ekibinin hazırlayacağı 6 aylık (Ocak- Temmuz) faaliyet raporlarıyla yapılacaktır. Hazırlanan raporunun bir örneği Çankaya İlçe Milli Eğitim Müdürlüğü Strateji Geliştirme bölümüne gönderilecektir. Planın onay sonrası okul web sitesinde yayına alınacaktır.

İZLEME VE DEĞERLENDİRME MODELİ

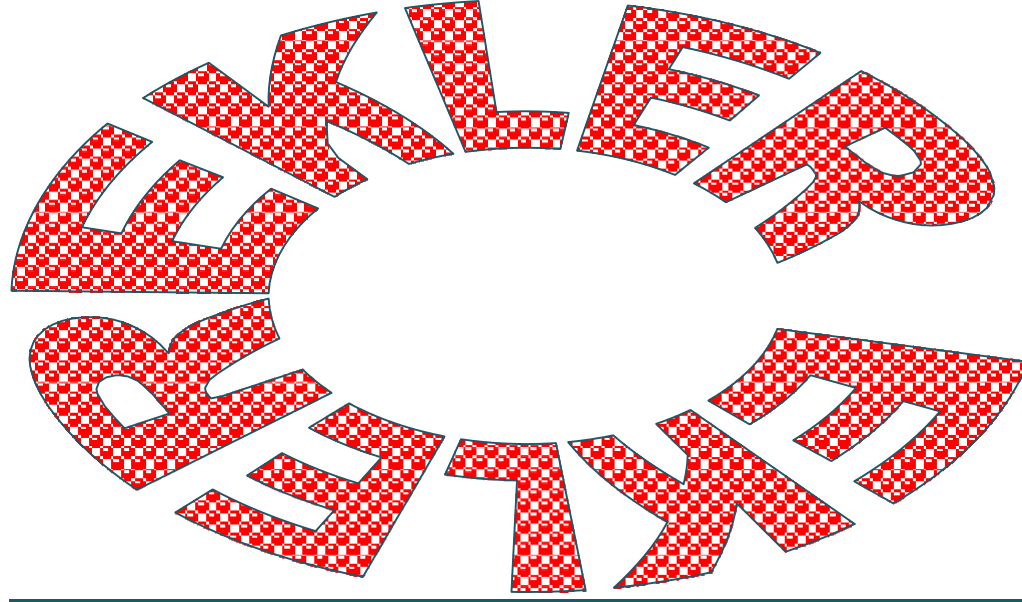
2024-2028 Stratejik Planı İzleme ve Değerlendirme Modeli'nin sınırlarını aşağıdaki başlıklar oluşturmaktadır.

- *Performans göstergeleri ve stratejiler bazında gerçekleşme durumlarının belirlenmesi,*
- *Performans göstergelerinin gerçekleşme durumlarının hedeflerle kıyaslanması,*
- *Stratejiler kapsamında yürütülen faaliyetlerin Müdürlüğümüz faaliyet alanlarına dağılımının belirlenmesi,*
- *Sonuçların raporlanması ve paydaşlarla paylaşımı,*
- *Hedeflerden sapmaların nedenlerinin araştırılması,*
- *Alternatiflerin ve çözüm önerilerinin geliştirilmesi.*

İZLEME VE DEĞERLENDİRME SÜRECİNİN İŞLEYİŞİ

Okulumuz 75. Yıl Anadolu Lisesinin hazırladığı stratejik planın izleme ve değerlendirme sürecinin işleyişi bir alt bölümde maddelendirilmiştir. 2024–2028 Stratejik Planı'nda yer alan performans göstergelerinin sonuç tespiti yılda iki kez yapılacaktır. Ekiplerimiz sorumlu oldukları göstergelerle ilgili gerçekleşme durumlarına ilişkin verileri yapacağı toplantılarla analizini yaparak “Stratejik Plan İzleme Değerlendirme Raporu” hazırlanacaktır. Amaç ve öncelikler yıllık hedefler, hedeflerin engelleri ve riskleri olmak üzere gerekli görülen tedbirlerin alınması sağlanacaktır.

- 1) Yıllık planlamaların yapılması
- 2) İlk altı aylık gerçekleştirmelerin belirlenmesi
- 3) İzleme raporunun hazırlanması ve sunulması
- 4) İzleme toplantısının gerçekleşmesi
- 5) Yıl sonu gerçekleştirmelerinin belirlenmesi
- 6) İzleme verilerinin değerlendirilmesi
- 7) Değerlendirme raporunun hazırlanması ve sunulması



BÖLÜM V

1.HEDEF KARTI SORUMLULUKLARI

2. HEDEF VE STRATEJİ SORUMLULUKLAR

1.HEDEF KARTI SORUMLULUKLARI

| Hedefler | Okul Müdürü | Müdür Yard. | Rehberlik servisi | Strateji ekipleri | Zümrel er | Hizmetl iler | Okul Aile Birli ği | Okul Servisi | Ösym | Sivil toplu m örgütleri | Beledi ye |
|----------|-------------|-------------|-------------------|-------------------|-----------|--------------|--------------------|--------------|------|-------------------------|-----------|
| 1.1 | s | s | i | s | i | | i | i | | | i |
| 1.2 | s | s | s | s | s | | i | i | | i | |
| 2.1 | s | s | | s | s | | i | i | i | i | i |
| 2.2 | s | s | i | s | s | s | i | | i | i | |
| 3.1 | s | s | i | s | s | s | i | | | i | i |

S: Sorumlu Birim
İ: İş Birliği Yapılan Birim

Tablo 35 Sorumluluk İşbirliği

STRATEJİK**AMAÇ 1. Öğrencilerin eğitim ve öğretime etkin katılımlarıyla süreci tamamlamalarını sağlamak.**

| Hedefler | Stratejiler | Sorumlu Birim | İşbirliği Yapılan Birim |
|--|--|---|---|
| Hedef 1.1 Öğrencilerin okula erişim, devam ve okulu tamamlama oranları artırılacaktır. | <p>S1. Öğrencilerin devamsızlık nedenleri belirlenecek, öğrenci ve veli iş birliğiyle bu nedenleri ortadan kaldırmaya yönelik çalışmalar yürütülecektir.</p> <p>S2. Okula aidiyeti artırmak amacıyla diğer kurumlarla iş birliği yapılarak ortamının öğrencilerin akademik, sosyal, kültürel, sanatsal ve sportif faaliyetlere katılımı sağlanacaktır.</p> <p>S3. Sınıf tekrarı nedenleri araştırılarak buna yönelik önleyici tedbirler geliştirilecektir.</p> <p>S4. Öğrencilerin okula, okul kültürüne ve eğitim alacakları alana uyumunu güçlendirmek için çalışmalar yürütülecektir.</p> | Müdür Sorumlu müdür yardımcısı Ekip Lideri Strateji ekipleri Rehberlik servisi | Okul aile birliği Belediye STK |
| Hedef 1.2 Öğrencilerin ders dışı etkinliklere katılım oranları artırılacaktır. | <p>S-1.2.1 Okul öncesi eğitimde fizikimekân kapasitesi artırılacaktır.</p> <p>S-1.2.2 Okul öncesi eğitimde ebeveynbilgilendirme çalışmaları artırılacaktır.</p> <p>S-1.2.3 Okul öncesi eğitimde okul-aile işbirliği; farkındalık geliştirme ve bilgilendirme çalışmaları yapılarak geliştirilecektir.</p> | Müdür Sorumlu müdür yardımcısı Ekip Lideri Strateji ekipleri Rehberlik servisi | Okul aile birliği Stk |

STRATEJİK

AMAÇ 2. Öğrencilerin ilgi, yetenek ve akademik becerileri doğrultusunda üst öğretime hazırlanması, yaratıcı, yenilikçi, girişimci, üretken, kalkınmaya destek veren, bireyler olarak yetiştirilmesi sağlanacaktır.

| Hedefler | Stratejiler | Sorumlu Birim | İşbirliği |
|---|---|---|--|
| 2.1.Öğrencilerin derslerdeki akademik başarıları artılacaktır. | <p>S1. Destekleme ve yetiştirme kurslarıyla öğrencilerin genel derslerdeki yeterlilikleri artırılabilecektir.</p> <p>S2. Öğrencilere yönelik bakanlığın hazırlamış olduğu dijital platformlar aracılığı ile yüz yüze eğitime destek olmak üzere uzaktan eğitim imkânları oluşturulacaktır.</p> <p>S3. Öğrencileri ilgi, yetenek ve ihtiyaçları doğrultusunda bir üst öğrenim programına hazırlayacak mesleki ve eğitsel rehberlik faaliyetleri yürütülecektir.</p> <p>S4 Üniversitelerle iş birliği yaparak öğrencilerimizin yükseköğretimi tanımalarını, üniversitelerin imkanlarından yararlanabilmeleri artırılması sağlanacaktır.</p> <p>S5 Kariyer rehberliği kapsamında yapılan faaliyet (panel, mezun buluşmaları, lisans programları tanıtımları v.b) sayıları artırılabilecektir.</p> | <p>Sorumlu Müdür Yardımcısı müdür yardımcısı Ekip Lideri Strateji ekipleri Rehberlik servisi Zümreler</p> | <p>Okul aile birliği Ösym Belediye STK</p> |
| Hedef 2.2. Öğrencilerin ilgi, beceri ve yetenekler geliştirilerek üst öğrenime yerleşen öğrenci oranını artırmak | <p>S1. Destekleme ve yetiştirme kurslarıyla öğrencilerin genel derslerdeki yeterlilikleri artırılabilecektir.</p> <p>S2. Öğrencilere yönelik bakanlığın hazırlamış olduğu dijital platformlar aracılığı ile yüz yüze eğitime destek olmak üzere uzaktan eğitim imkânları oluşturulacaktır.</p> <p>S3. Öğrencileri ilgi, yetenek ve ihtiyaçları doğrultusunda bir üst öğrenim programına hazırlayacak mesleki ve eğitsel rehberlik faaliyetleri yürütülecektir.</p> <p>S4. Üniversitelerle iş birliği yaparak öğrencilerimizin yükseköğretimi tanımalarını, üniversitelerin imkanlarından yararlanabilmeleri artırılması sağlanacaktır.</p> <p>S5 Kariyer rehberliği kapsamında yapılan faaliyet (panel, mezun buluşmaları, lisans programları tanıtımları v.b) sayıları artırılabilecektir.</p> | <p>Müdür Sorumlu müdür yardımcısı zümreler Ekip Lideri Strateji ekipleri Rehberlik servisi</p> | <p>Okul Servisi Ösym Sivil toplum Örgütleri Belediye</p> |

STRATEJİK

AMAÇ 3. Okulun amaçlarına ulaşmasını sağlayacak kurumsal imkân ve yetkinlikler verimli ve sürdürülebilir bir şekilde geliştirilecektir.

| Hedefler | Stratejiler | Sorumlu Birim | İşbirliği Yapılan Birim |
|--|--|--|--|
| Hedef 3.1 Okulun fiziki mekânlarının okulun ihtiyaç ve hedefleri doğrultusunda iyileştirilmesi sağlanacaktır. | <p>S1. Destekleme ve yetiştirme kurslarıyla öğrencilerin genel derslerdeki yeterlilikleri artırılabilecektir.</p> <p>S2. Öğrencilere yönelik bakanlığın hazırlamış olduğu dijital platformlar aracılığı ile yüz yüze eğitime destek olmak üzere uzaktan eğitim imkânları oluşturulacaktır.</p> <p>S3. Öğrencileri ilgi, yetenek ve ihtiyaçları doğrultusunda bir üst öğrenim programına hazırlayacak mesleki ve eğitsel rehberlik faaliyetleri yürütülecektir.</p> <p>S4 Üniversitelerle iş birliği yaparak öğrencilerimizin yükseköğretimi tanımalarını, üniversitelerin imkanlarından yararlanabilmeleri artırılması sağlanacaktır.</p> <p>S5 Kariyer rehberliği kapsamında yapılan faaliyet (panel, mezun buluşmaları, lisans programları tanıtımları v.b) sayıları artırılabilecektir.</p> | <p>Müdür Sorumlu müdür yardımcısı Ekip Lideri Strateji ekipleri Rehberlik servisi</p> | <p>Okul Aile Birliği Okul Servisi Sivil toplum Örgütleri Belediye</p> |

Tablo 36 Hedef ve strateji sorumlulukları

AMAÇ 1 HEDEFLERİNE İLİŞKİN PERFORMANS GÖSTERGELERİ

Tablo 37 hedeflerine ilişkin performans göstergeleri

| AMAÇ 1 HEDEFLERİNE İLİŞKİN PERFORMANS GÖSTERGELERİ | | | | |
|--|----------|---|---|---|
| Hedef No | PG No | Performans Göstergesi | Sorumlu Birim | İşbirliği Yapılacak Birim(ler) |
| H.1.1 | PG 1.1.1 | Bir eğitim ve öğretim yılında devamsızlık süresi 20 günden (mazeretli ve mazeretsiz) fazla olan öğrenci oranı (%) | Müdür Sorumlu müdür yardımcısı Ekip Lideri Strateji ekipleri | Okul aile birliği Belediye STK |
| | PG 1.1.2 | Bir eğitim ve öğretim yılında sınıf tekrar eden öğrenci oranı (%) | Rehberlik servisi Müdür Sorumlu müdür yardımcısı Ekip Lideri Strateji ekipleri Rehberlik servisi | Okul aile birliği Belediye STK |
| | PG 1.1.3 | Bir eğitim ve öğretim yılında örgün eğitimden ayrılan öğrenci oranı (%) | Müdür Sorumlu müdür yardımcısı Ekip Lideri Strateji ekipleri Rehberlik servisi | Okul aile birliği Belediye STK |
| H.1.2 | PG 1.2.1 | Bir eğitim ve öğretim yılında bilimsel, sosyal, kültürel, sanatsal ve sportif alanlarda kurum içi ve kurum dışı en az iki faaliyete katılan öğrenci oranı (%) | Müdür Sorumlu müdür yardımcısı Ekip Lideri Strateji ekipleri Rehberlik servisi | Okul aile birliği Belediye STK Okul aile birliği Belediye |
| | PG 1.2.2 | Bir eğitim ve öğretim yılında en az iki sosyal sorumluluk ve toplum hizmeti çalışmalarına katılan öğrenci oranı (%) | Müdür Sorumlu müdür yardımcısı Ekip Lideri Strateji ekipleri Rehberlik servisi | STK |
| | PG 1.2.3 | Bir eğitim ve öğretim yılında yerel, ulusal ve uluslararası proje, yarışma vb. etkinliklere katılan öğrenci oranı (%) | Müdür Sorumlu müdür yardımcısı Ekip Lideri Strateji ekipleri Rehberlik servisi | Okul aile birliği Belediye STK |
| | PG 1.2.4 | Bir eğitim ve öğretim yılında üniversitelerde yürütülen bilimsel, sosyal, kültürel, sanatsal ve sportif alanlardaki faaliyetlere katılan | Müdür Sorumlu müdür yardımcısı Ekip Lideri | Okul aile birliği Belediye STK |

öğrenci oranı (%)

Strateji ekipleri
Rehberlik servisi

AMAÇ 2 HEDEFLERİNE İLİŞKİN PERFORMANS GÖSTERGELERİ

AMAÇ 2 HEDEFLERİNE İLİŞKİN PERFORMANS GÖSTERGELERİ

| Hedef No | PG No | Performans Göstergesi | Sorumlu Birim | İşbirliği Yapılacak Birim(ler) |
|----------|----------|---|--|--|
| H.2.1 | PG 2.1.1 | Matematik dersi not ortalaması | Sorumlu Müdür Yardımcısı müdür yardımcısı Ekip Lideri | Okul aile birliği Ösym Belediye STK |
| | PG 2.1.2 | Türkçe dersi yıl sonu başarı puanı | Strateji ekipleri Rehberlik servisi | Okul Servisi Ösym Sivil toplum Örgütleri Belediye |
| | PG 2.1.3 | Sosyal bilimler alan dersleri yıl sonu başarı puanı | Sorumlu Müdür Yardımcısı müdür yardımcısı Ekip Lideri Rehberlik servisi Zümreler | Okul aile birliği Ösym Belediye STK |
| | PG 2.1.4 | Fen bilimleri alan dersleri yıl sonu başarı puanı | Müdür Sorumlu müdür yardımcısı zümreler Ekip Lideri Rehberlik servisi | Okul Servisi Ösym Sivil toplum Örgütleri Belediye Okul aile birliği Ösym |
| | PG 2.1.5 | Öğrenci başına okunan kitap ortalaması | Sorumlu Müdür Yardımcısı müdür yardımcısı Ekip Lideri Strateji ekipleri Rehberlik servisi Zümreler | Belediye STK |
| | PG 1.2.3 | Bir eğitim ve öğretim yılında yerel, ulusal ve uluslararası proje, yarışma vb. etkinliklere | Sorumlu müdür | Okul Servisi Ösym |

| | | | |
|----------|--|--|--|
| | katılan öğrenci oranı (%) | yardımcısı zümreler Ekip Lideri Rehberlik servisi | Sivil toplum Örgütleri Belediye |
| PG 1.2.4 | Bir eğitim ve öğretim yılında üniversitelerde yürütülen bilimsel, sosyal, kültürel, sanatsal ve sportif alanlardaki faaliyetlere katılan öğrenci oranı (%) | Sorumlu Müdür Yardımcısı müdür yardımcısı Ekip Lideri Strateji ekipleri Rehberlik servisi Zümreler | Okul aile birliği Ösym Belediye STK |

| | | | | |
|-------|----------|---|---|---|
| H.2.2 | PG 2.1.1 | Matematik dersi not ortalaması | Müdür Sorumlu müdür yardımcısı zümreler Ekip Lideri Strateji ekipleri Rehberlik servisi | Okul Servisi Sivil toplum Örgütleri Belediye Okul aile birliği Ösym Belediye STK |
| | PG 2.2.1 | Bir üst öğrenime yerleşen öğrenci oranı | | |
| | PG 2.2.2 | Tercih danışmanlığı faaliyetlerinde yararlanan öğrenci sayısı | | |
| | PG 2.2.3 | Kariyer rehberliği kapsamında yapılan faaliyet sayısı | Müdür Sorumlu müdür yardımcısı zümreler Ekip Lideri Strateji ekipleri Rehberlik servisi | Okul Servisi Sivil toplum Örgütleri Belediye STK |
| | PG 2.2.4 | Yüksek Öğretim Kurumları TYT Sınavlarında ilk 10.000 e giren öğrenci sayısı | | |
| | PG 2.2.5 | Yüksek Öğretim Kurumları AYT Sınavlarında ilk 10.000 e giren öğrenci sayısı | Müdür Sorumlu müdür yardımcısı zümreler Ekip Lideri | Okul Servisi Sivil toplum Örgütleri Belediye Okul aile birliği Ösym STK |

AMAÇ 3 HEDEFLERİNE İLİŞKİN PERFORMANS GÖSTERGELERİ

| | | | | |
|--------------|----------|--|---|---|
| H.3.1 | PG 3.1.1 | Fiziksel mekanların temizlik ve hijyenine ilişkin memnuniyet oranı (%) | Müdür Sorumlu müdür yardımcısı Ekip Lideri | Okul Aile Birliği Okul Servisi |
| | PG 3.1.2 | Okulda/kurumda iyileştirilen fiziki mekân sayısı.(kütüphane ve atölye harici diğer mekanlar) | Strateji ekipleri Rehberlik servisi | Sivil toplum Örgütleri Belediye |
| | PG 3.1.3 | Okulda düzenleme veya iyileştirme yapılan kütüphane sayısı | Müdür Sorumlu müdür yardımcısı zümreler Ekip Lideri Strateji ekipleri Rehberlik servisi | Okul Servisi Sivil toplum Örgütleri Okul aile birliği STK |
| | PG 3.1.4 | Okulda düzenleme veya iyileştirme yapılan atölye sayısı | Müdür Sorumlu müdür yardımcısı zümreler Ekip Lideri Strateji ekipleri Rehberlik servisi | Okul Servisi STK Sivil toplum Örgütleri Belediye Okul aile birliği |

